

Мониторинг качества основного и среднего образования

Региональный мониторинг качества математического образования в 2016-2017 учебном году

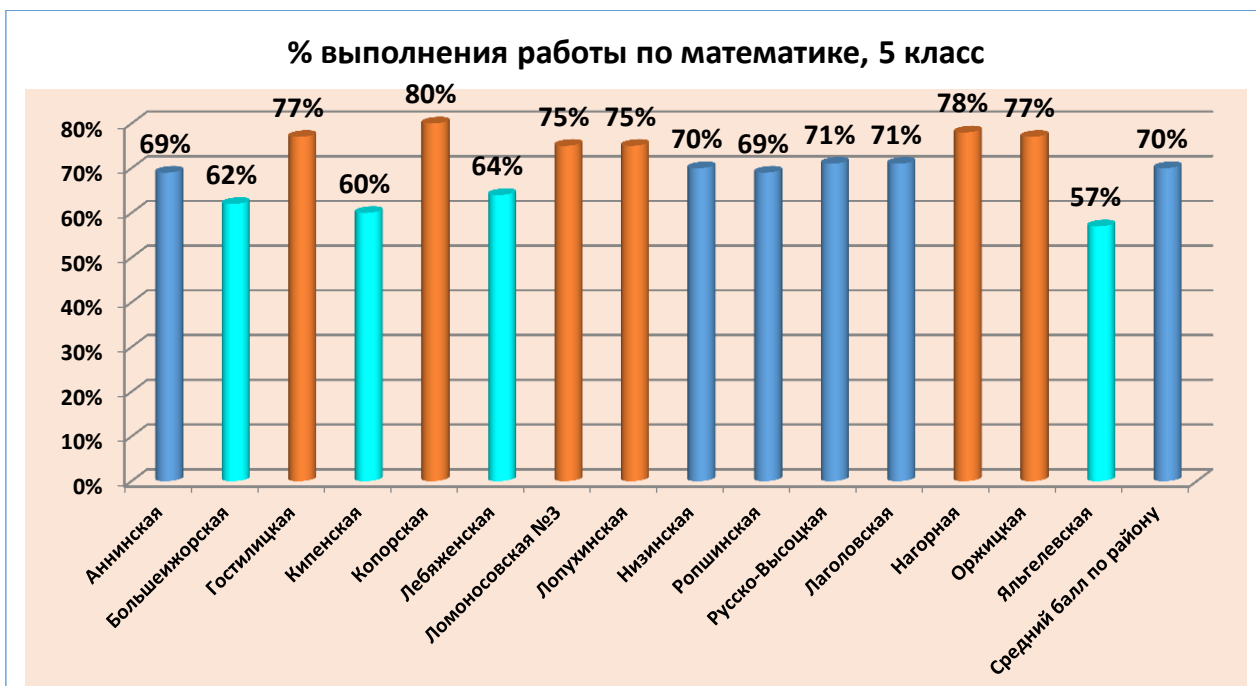
В соответствии с планом работы Комитета общего и профессионального образования Ленинградской области в сентябре 2016 года осуществлялся ежегодный мониторинг качества математического образования обучающихся 5, 7, 10 классов.

Региональный мониторинг качества математического образования в 5 классах за курс начальной школы проводился в 15 общеобразовательных организациях Ломоносовского муниципального района с 12.09.2016 по 19.09.2016 в форме диагностической тестовой работы в соответствии с ФГОС. Работа соответствовала уровню обученности обучающихся за курс начальной школы и требованиям подготовки обучающихся к прохождению ГИА за курс основной школы.

В работе приняло участие 383 обучающихся 5 классов школ Ломоносовского района.



Результаты показали в целом объективность выставленных за курс начальной школы оценок по математике в большинстве школ района: средний балл по району в 5 классе – 3,8 (за курс начальной школы – 3,9). Тем не менее, администрации и педагогам общеобразовательных организаций следует продолжить работу по мониторингу вопросов преемственности начальной и основной школы.



Процент выполнения тестовых заданий в среднем по району составил 77% в диапазоне 58-89%. Лучше обучающиеся справились с решением задач (№ 5 и 6 – 89% и 84% соответственно). Наиболее низкий процент выполнения – задание №9 (58%): нахождение значения выражения в несколько действий – говорит о том, что педагогам при организации повторения в 5 классе необходимо усилить внимание к выполнению подобных заданий.



При максимально возможном количестве баллов за тестовую работу – 17, средний тестовый балл по району составил 11,9. Наивысший тестовый балл – 13,6 (80%) – в Копорской школе, 13,3 (78%) – в Нагорной школе, 13,2 (77%) – в Оржицкой школе.

Региональный мониторинг качества математического образования в 7 классах проводился в 15 общеобразовательных организациях Ломоносовского муниципального района (371 участник) с 12.09.2016 по 19.09.2016 в форме диагностической тестовой работы в соответствии с ФГОС. Работа соответствовала уровню обученности обучающихся за курс 5-6 классов по учебному предмету «Математика» и требованиям подготовки обучающихся к прохождению ГИА за курс основной школы.

Средний балл по району составил 3,4, что практически соответствует результатам 6 класса (3,5).

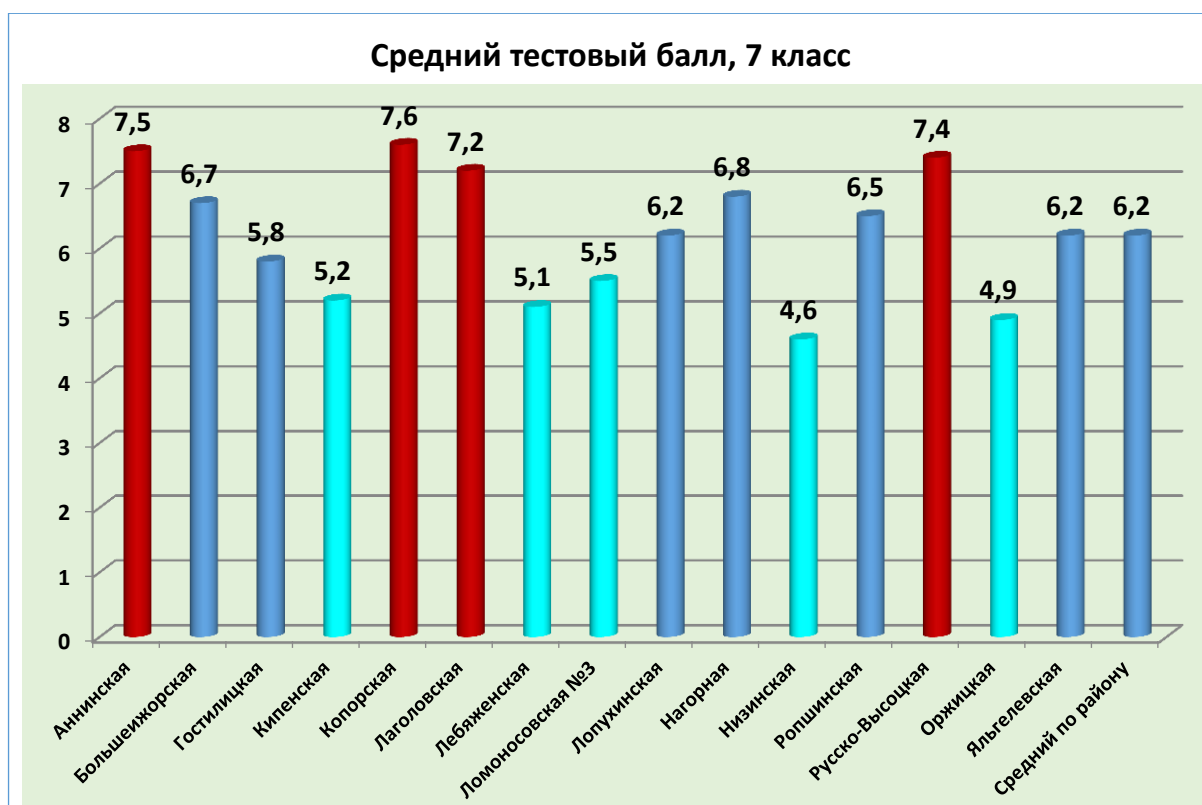


Результаты показали, что процент обученности в среднем по району составил 89%, в т.ч. в Копорской, Нагорной школах и Яльгелевском образовательном центре – 100%. Качество образования составило в среднем по району 39%, при этом свыше 50% качество составило в Нагорной (80%), Лаголовской (64%), Русско-Высоцкой (59%) школах и Яльгелевском образовательном центре (55%). Наименьший показатель качества – в Лебяженском центре общего образования (12%) и Оржицкой школе (17%).



В среднем по району процент выполнения работы составил 52% (в диапазоне 20-73%). Наибольшие затруднения вызывали у обучающихся задание №6 (решение текстовой задачи в несколько действий) – 20% выполнения.

Средний тестовый балл по району составил 6,2 из максимальных 12.

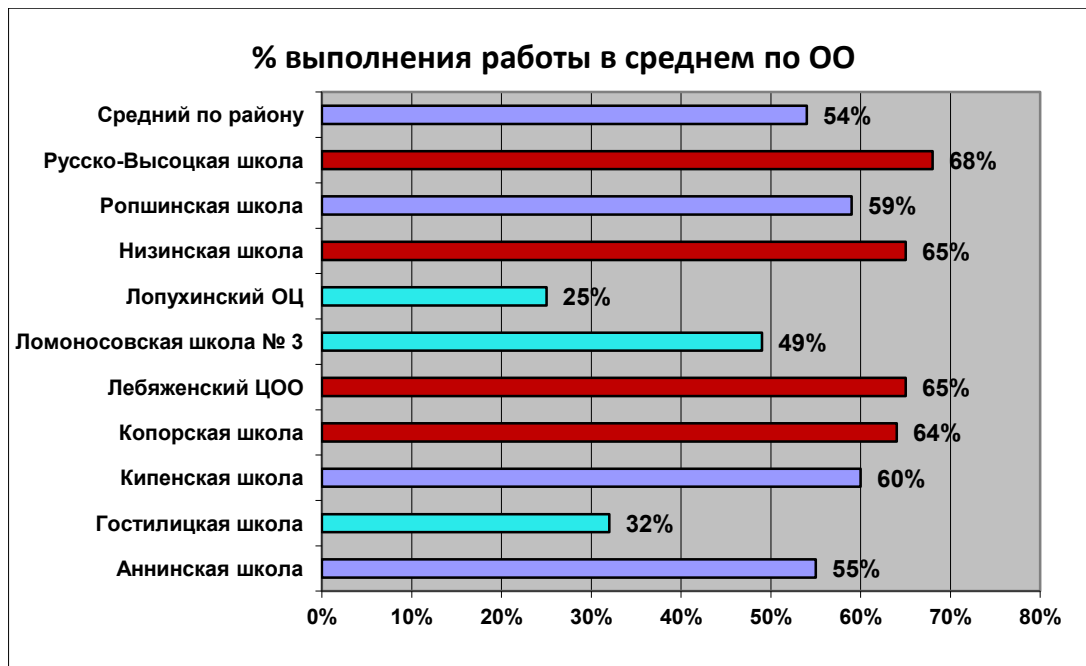


Самый высокий средний тестовый балл по сравнению с районным показателем – в Копорской школе – 7,6; выше среднего результата по району – в Аннинской (7,5), Русско-Высоцкой (7,4) и Лаголовской (7,2) школах. Самые низкие показатели – в Низинской школе (4,6) и Оржицкой школе (4,9).

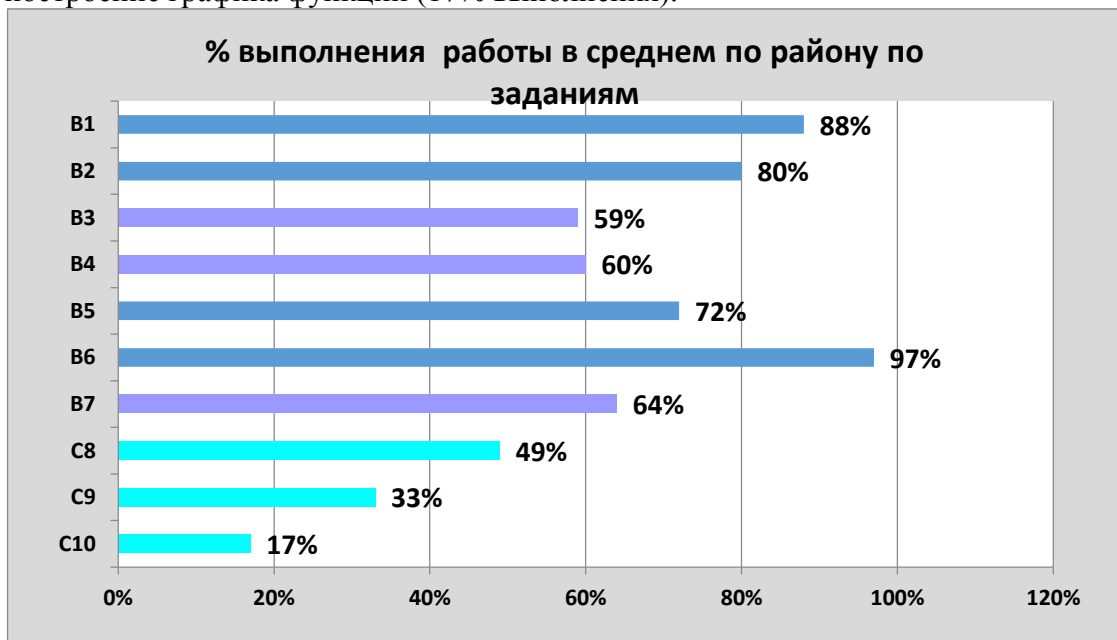
Региональный мониторинг качества математического образования в 10 классах проводился в 10 общеобразовательных организациях (121 участник) с 12 по 19 сентября 2016 года. Работа охватывала основные разделы алгебры и геометрии за курс основной школы и состояла из 2 частей: 7 заданий базового уровня в 1 части и 3 задания повышенной сложности – во 2 части. Максимальное количество баллов – 13.

Средний балл за работу по району составил 3,4, в сравнении с 3,4 в 2015 году, средний % качества повысился по сравнению с прошлым годом и составил 40% (в 2015 году – 32%), % обученности составил 87%. В сравнении со средним баллом за курс основной школы средний балл снизился с 3,6 до 3,4.

100% обученности показали обучающиеся в Лебяженском центре общего образования, в Низинской и Ропшинской школах. Наименьшие баллы – в Гостилицкой школе (2,7, при 0% качества и 73% обученности), Лопухинском образовательном центре (2,5, при 0% качества и 50% обученности).

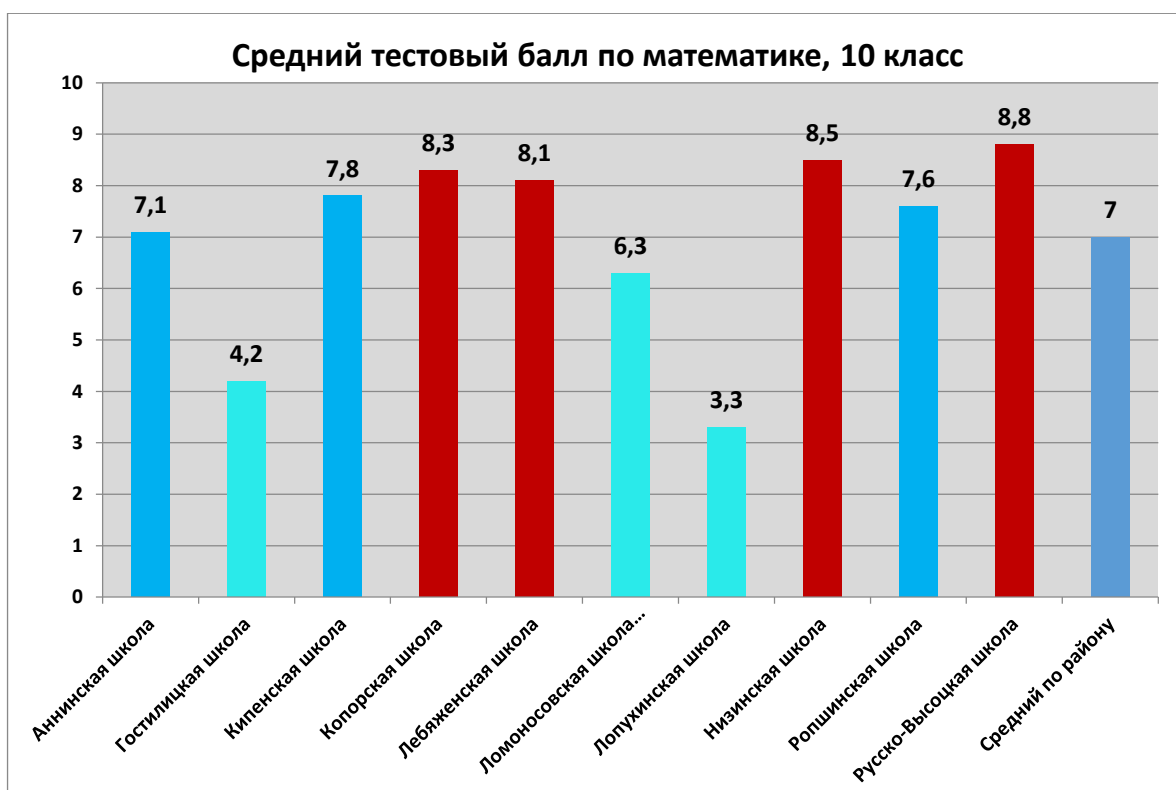


В среднем процент выполнения заданий 1 части составил 74% в диапазоне от 59% до 97%; по 2 части – 33%. Наиболее трудным для обучающихся стало задание №10 части 2 на построение графика функции (17% выполнения).



Лучше всего обучающиеся справились с заданиями №1 (нахождение значения выражения, действия со степенями – 88% выполнения), №2 (действия с корнями – 80%) и №6 (задача по теории вероятностей – 97%). Особого внимания требует решение геометрических задач и заданий на построение графиков функций.

Средний тестовый балл за работу составил по району 7,0; средний процент выполнения работы составил 54%. Наиболее высокие результаты – в Русско-Высоцкой школе (8,8; 68% выполнения), в Низинской школе (8,5; 65% выполнения), Копорской школе (8,3; 64% выполнения), Лебяженском центре общего образования (8,1; 63% выполнения). Значительно ниже среднерайонного показателя результаты в Гостилицкой школе (4,2) и Лопухинском образовательном центре (3,3).



Региональный мониторинг качества предметных результатов освоения основной образовательной программы основного общего образования по математике в 6 и 8 классах, по физике в 8 классах

В целях реализации мероприятия 8.4 «Развитие национально-региональной системы независимой оценки качества общего образования через реализацию пилотных региональных проектов и создание национальных механизмов оценки качества» Государственной программы Ленинградской области «Современное образование Ленинградской области» в 2017 году и в соответствии с распоряжением комитета общего и профессионального образования Ленинградской области от 13 февраля 2017 № 303-р «О проведении в 2017 году мониторинга качества образования в Ленинградской области» 8 школ Ломоносовского района (по региональной выборке) приняли участие в региональном мониторинге качества предметных результатов освоения основной образовательной программы основного общего образования (далее – Мониторинг) по математике (в 6 и 8 классах) и физике (в 8 классах в соответствии с требованиями ФГОС).

В Мониторинге по математике приняли участие 81 обучающийся 6-х классов и 73 обучающихся 8-х классов МОУ «Аннинская школа», «Большеижорская школа», «Лопухинский образовательный центр», «Ропшинская школа». Средний % выполнения работы по району в 6 классах составил 72%, средняя отметка обучающихся – 3,9; средний % выполнения работы по району в 8 классах составил 59%, средняя отметка обучающихся – 3,2. Не справились с работой по математике в 6 классах 5 обучающихся (6%), в 8 классах – 9 обучающихся (12%). Наиболее высокие результаты показали обучающиеся 6 и 8 классов Аннинской школы: 77% выполнения в 6 классах и 64% выполнения в 8 классах.

В Мониторинге по физике приняли участие 81 обучающийся 8-х классов МОУ «Гостилицкая школа», «Ломоносовская школа №3», «Оржицкая школа», «Русско-Высоцкая школа». С работой по физике справились 100% восьмиклассников. Средний % выполнения работы по району составил 56%, средняя отметка обучающихся – 3,6. Наиболее высокий результат показали обучающиеся Русско-Высоцкой школы (60% выполнения, средний балл – 3,8).

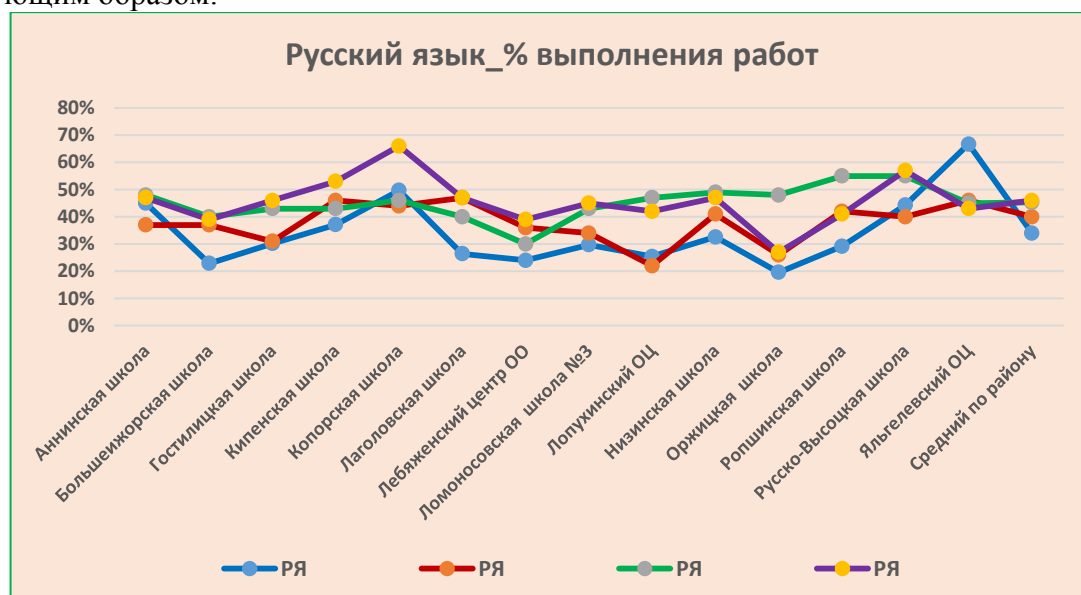
Независимый мониторинг качества работы образовательных учреждений Ломоносовского района – участие в региональном проекте «Система Независимой Оценки Качества Общего Образования «Балл» (далее – СНОКОО «Балл») по проведению независимой оценки качества образования во всех школах района обучающиеся 8 классов в течение учебного года принимали участие в онлайн-тестировании по 3 учебным предметам: русский язык, математика, английский язык.

ЦЕЛЬ – внешняя оценка качества знаний обучающихся 8-х классов школ Ломоносовского района с использованием апробированных механизмов внешней оценки качества общего образования, определение текущего уровня сформированности компетенций по изучаемым дисциплинам, исследование образовательных достижений обучающихся, оперативная корректировка образовательных процессов на уровне ученика, школы, районной системы образования, принятие управленческих решений, направленных на оптимизацию учебного процесса в ОУ, мониторинг качества преподавания предметов учебного плана ОО и подготовки к ГИА.

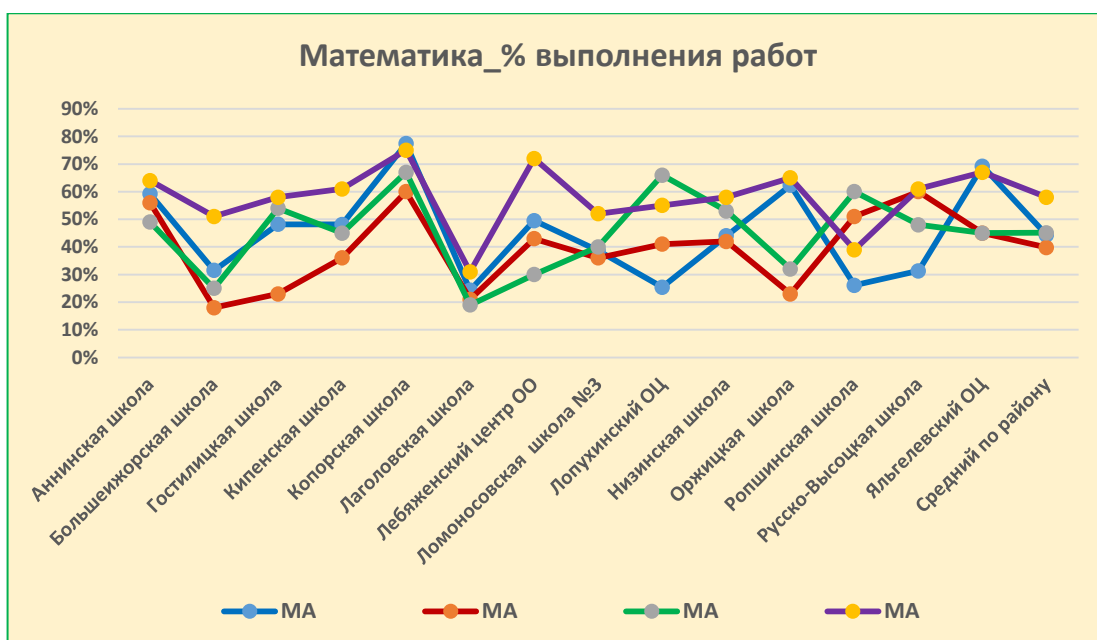
АКТУАЛЬНОСТЬ ЭЛЕКТРОННОГО ФОРМАТА ТЕСТИРОВАНИЯ

- взаимодействие всех участников процедур независимой оценки качества образования осуществляется в едином электронно-информационном пространстве
- учитываются потребности всех участников и потребителей результатов оценки качества образования – ОО, Комитет по образованию
- участники получают информацию, позволяющую выявить системные провалы и оперативно внести корректировки в образовательный процесс для каждого ученика, всего ученического коллектива, педагогического коллектива; органы исполнительной власти получают удобный и открытый инструмент для анализа и интерпретации результатов оценки для различных категорий пользователей
- доступность и оперативность получаемой в ходе оценки информации.

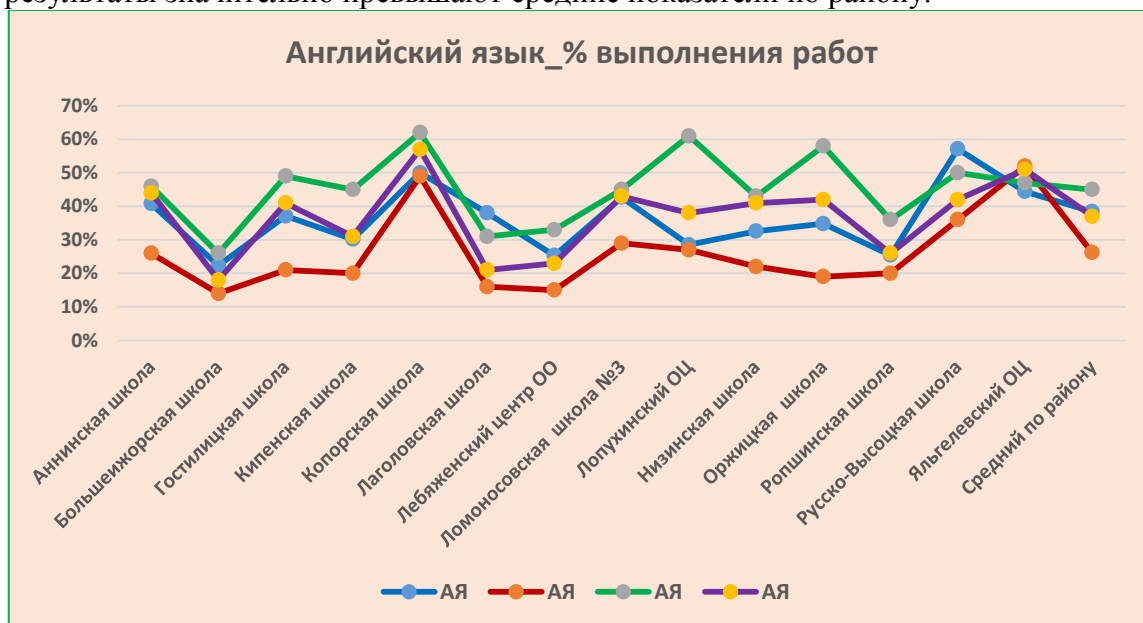
В разрезе отдельных предметов результаты тестирования можно представить следующим образом:



Как видно из диаграммы, по русскому языку на протяжении учебного года в большинстве школ представлена положительная динамика показателя «успеваемости» обучающихся 8 классов по предмету: % выполнения работ в среднем по району стабильно повышался от 1 сессии (сентябрь 2016 года) к 4 (итоговой) сессии (май 2017 года).



По математике положительная динамика показателя «успеваемости» обучающихся 8 классов по предмету представлена в большинстве школ района к концу учебного года (4 сессия), неожиданно низкий результат показали обучающиеся во 2 сессии: % выполнения работ в среднем по району в 1 и 3 сессиях не изменился, во 2 сессии 4 школ из 14 участвующих в тестировании (30%) показали крайне низкие результаты – менее 30% выполнения работы, в 4 сессии только 2 школы (Копорская и Яльгелевский образовательный центр) не продемонстрировали положительной динамики, но при этом их результаты значительно превышают средние показатели по району.



Общие результаты тестирования представлены в таблице:

Предмет	1 сессия (сентябрь)	2 сессия (декабрь)	3 сессия (март)	4 сессия (май)	Учебный год
Русский язык	34,1%	40,0%	45,3%	45,6%	41,3%
Математика	44,3%	39,8%	45,1%	57,7%	46,7%
Английский язык	38,4%	26,2%	45,0%	37,0%	36,7%

Муниципальный мониторинг качества образования в выпускных 9-х классах в 2016-2017 учебном году

В соответствии с планом работы Комитета по образованию в октябре и декабре 2016 года в общеобразовательных организациях Ломоносовского района были проведены диагностические контрольные работы по русскому языку и математике в формате ОГЭ. Назначение данных работ заключалось в том, чтобы дать возможность обучающимся 9-х классов составить представление о структуре будущей экзаменационной работы, числе и форме заданий, а также их уровне сложности. Цель – оценка уровня овладения обучающимися программным материалом и их готовности к государственной итоговой аттестации.

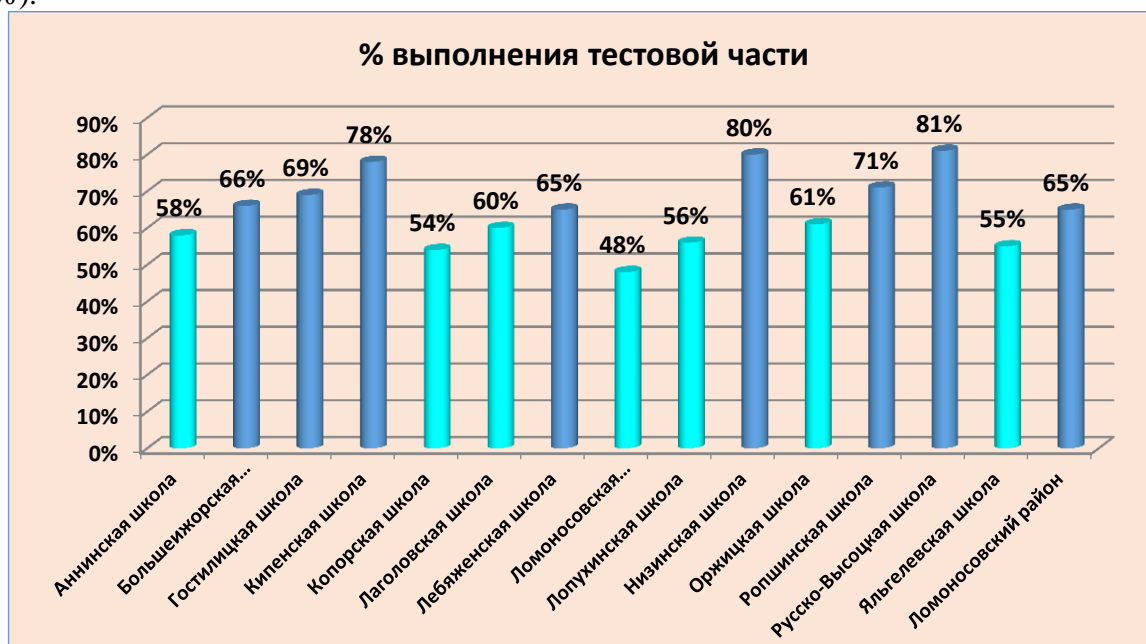
Результаты ежегодных диагностических контрольных работ по русскому языку и математике, проведенных в октябре, показали, что при достаточно стабильных результатах по математике в сравнении с 2015 годом результаты по русскому языку в 2016 году немного повысились: качество по русскому языку составило 63% (в 2015 году – 60%), качество по математике составило 36% (в 2015 году – 38%).

Год	Неудовлетворительный		Удовлетворительный		Хороший		Отличный	
	Русский язык	Математика	Русский язык	Математика	Русский язык	Математика	Русский язык	Математика
2014	13%	21%	49%	58%	31%	14%	7%	7%
2015	9%	13%	31%	49%	44%	25%	16%	13%
2016	8%	16%	29%	49%	37%	26%	26%	9%

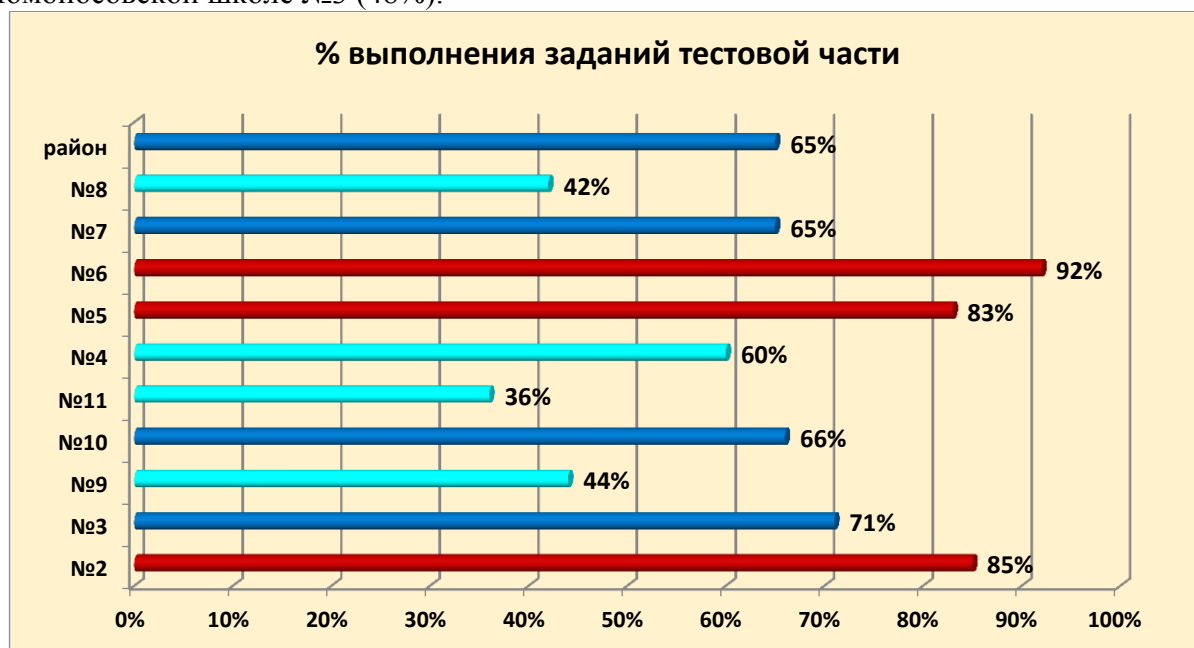
Анализ диагностической контрольной работы по русскому языку в 9 классе, октябрь

В написании диагностической контрольной работы по русскому языку в октябре 2016 года приняли участие 311 выпускников основной школы. Работа в формате ОГЭ состояла из тестовой части (10 заданий) в 2 вариантах и изложения (задание №1). Максимальный балл за работу – 22.

Средний тестовый балл составил 6,5 (из максимальных 10 за тестовую часть) и 8,5 (из максимальных 12 – за изложение; % выполнения тестовой части работы – 65%, % выполнения задания №1 (изложение) составил 71%; средняя отметка – 3,3. На момент проведения работы наиболее высокие результаты показали обучающиеся Ропшинской (100% обученности и качества) и Кипенской (100% обученности и 92% качества) школ; наиболее низкий уровень обученности и качества знаний девятиклассников в Ломоносовской школе №3 (69% и 20% соответственно), в Большеижорской школе (79% и 36%).

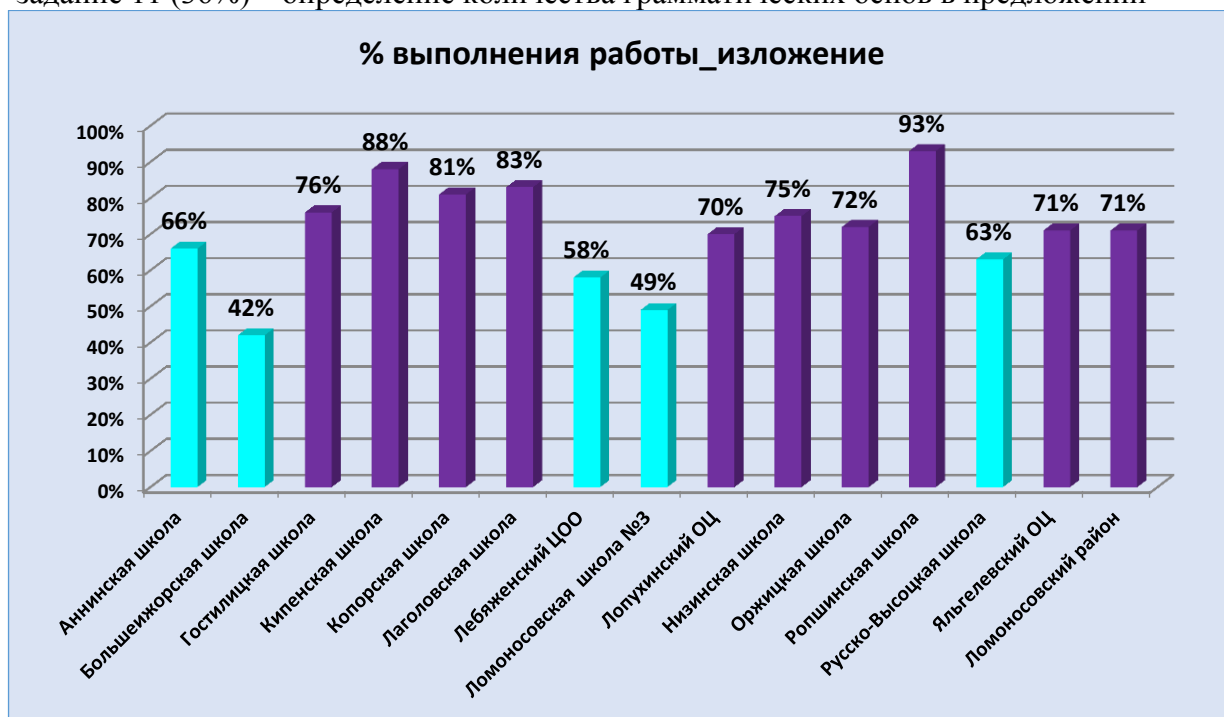


Анализ выполнения тестовой части работы показал следующие результаты: выше среднерайонного показателя процент выполнения тестовой части в Русско-Высоцкой школе (981%), Низинской школе (80%), Кипенской школе (78%), Ропшинской школе (71%); наиболее низкие результаты (менее 50% выполнения тестовой части) – в Ломоносовской школе №3 (48%).



Как видно из диаграммы наибольшие затруднения вызвали у девятиклассников следующие задания:

- задание 4 (60%) – правописание приставок
- задание 8 (42%) – нахождение грамматической основы предложения
- задание 9 (44%) – нахождение обособленных второстепенных членов предложения
- задание 11 (36%) – определение количества грамматических основ в предложении



Анализ выполнения задания по написанию сжатого изложения показал, что наилучшим образом с заданием справились обучающиеся Ропшинской школы (93%), Кипенской школы (88%), Лаголовской школы (83%), Копорской школы (81%), Низинской школы (75%); необходимо усилить работу по подготовке к написанию сжатого изложения в

Большеижорской школе (42% выполнения), Ломоносовской школе №3 (49% выполнения), Лебяженском центре общего образования (58% выполнения).

Количество обучающихся «группы риска», не справившихся с работой в октябре, составило 26 человек (8%).

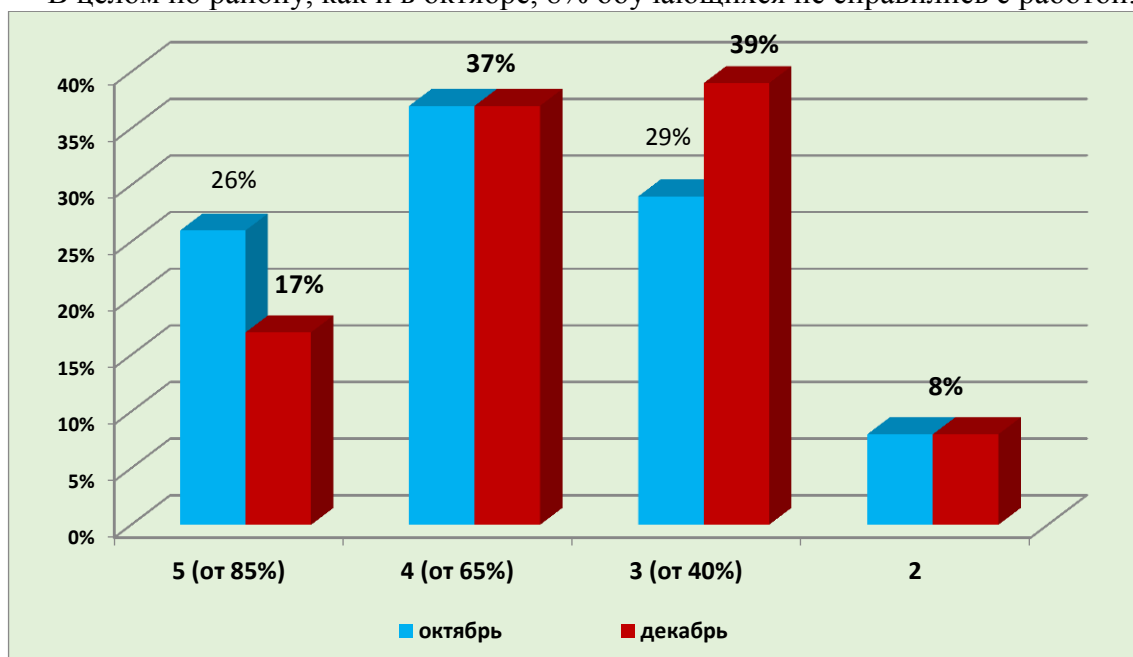
Анализ диагностической контрольной работы по русскому языку в 9 классе, декабрь

Районным методическим объединением учителей русского языка и литературы было принято решение провести по итогам I полугодия, в декабре 2016 года, диагностическую контрольную работу для учащихся 9-х классов района, состоящую из 2 частей: тестовой (11 заданий) в 2-х вариантах и изложения.

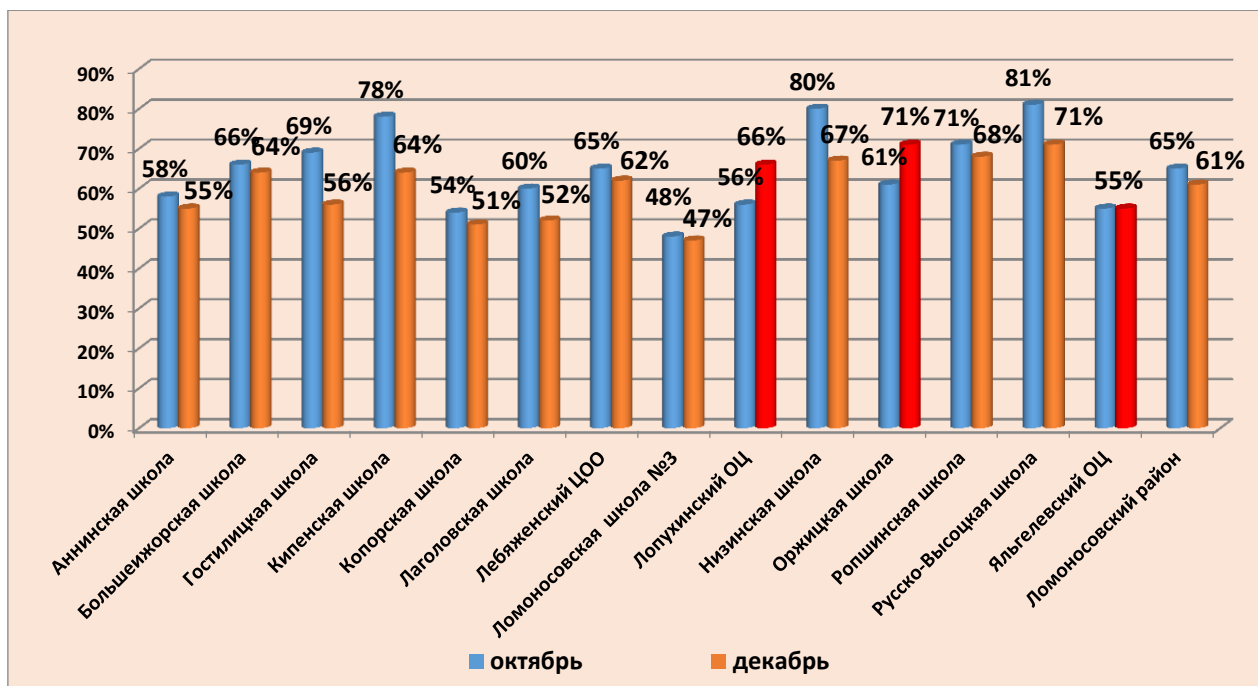
В выполнении работы приняло участие 309 обучающихся 9-х классов.

Результаты работы показали: средний отметочный балл по району – 3,6 (в октябре – 3,3); качество – 54% (в октябре – 63%), обученность 92%. Наиболее высокие результаты при 100% обученности показали обучающиеся в Ропшинской школе: средний балл составил 4,1; качество составило 82% при 100% обученности; Гостилицкой школе: средний балл – 4,0; качество – 88% при 100% обученности; Русско-Высоцкой школе: средний балл – 4,0; качество – 71% при 100% обученности. Низкий результат продемонстрировали обучающиеся Большеижорской школы: средний балл – 3,3, % качества – 43%, обученность – 72%; Аннинской школы: средний балл – 3,3, % качества – 34%, обученность – 87%; Ломоносовской школы №3: средний балл – 3,1, % качества – 23%, обученность – 87%.

В целом по району, как и в октябре, 8% обучающихся не справились с работой.



Анализ выполнения тестовой части ДКР в разрезе школ, в сравнении с работой в октябре, показал, что в большинстве школ недостаточное внимание уделяется подготовке обучающихся по тестовой части. Только в двух школах (Оржицкой школе и Лопухинском образовательном центре) процент выполнения заданий тестовой части по сравнению с результатами октября повысился, в Яльгелевском образовательном центре – остался прежним; в остальных школах процент выполнения тестовой части снизился по сравнению с октябрьскими результатами, особенно значительно снизились результаты Гостилицкой школе (с 69% до 56%), Кипенской школе (с 78% до 64%), Низинской школе (с 80% до 67%). В целом по району показатель снизился с 65% до 61%.



Не справилось с изложением 20 обучающихся (6%), в т.ч. в Ломоносовской №3 (11), Аннинской, Большеижорской (3), Копорской (2) школах, Яльгелевском ОЦ (1). Большинство обучающихся ознакомлено с приемами сжатия текста, но навык аудирования на момент проведения работы сформирован недостаточно.

Средний тестовый балл за изложение по району составил 8,2 из максимальных 13. Средний % выполнения задания по критериям оценивания изложения снизился по сравнению с октябрём и составил 63%. Наилучшие результаты в Гостилицкой школе (82% выполнения), Ропшинской школе и Яльгелевском ОЦ (74% выполнения). Не улучшили результаты октября в части написания изложения, обучающиеся Аннинской школы, Большеижорской школы, Ломоносовской школы №3.



Таким образом, по результатам двух диагностических работ по русскому языку в 9 классах школ Ломоносовского района, проведенных в I полугодии 2016-2017 учебного года степень готовности выпускников основной школы можно оценить следующим образом: в среднем % готовности составил 63%.

Педагогам Аннинской, Большеижорской, Ломоносовской №3, Кипенской, Копорской, Лаголовской школ, Лопухинского образовательного центра необходимо скорректировать работу по подготовке обучающихся к государственной итоговой аттестации с учетом полученных результатов, обратив особое внимание на обучающихся «группы риска».

Анализ диагностической контрольной работы по математике в 9 классе, октябрь

В написании диагностической контрольной работы по математике в октябре 2016 года приняли участие 303 выпускника основной школы.

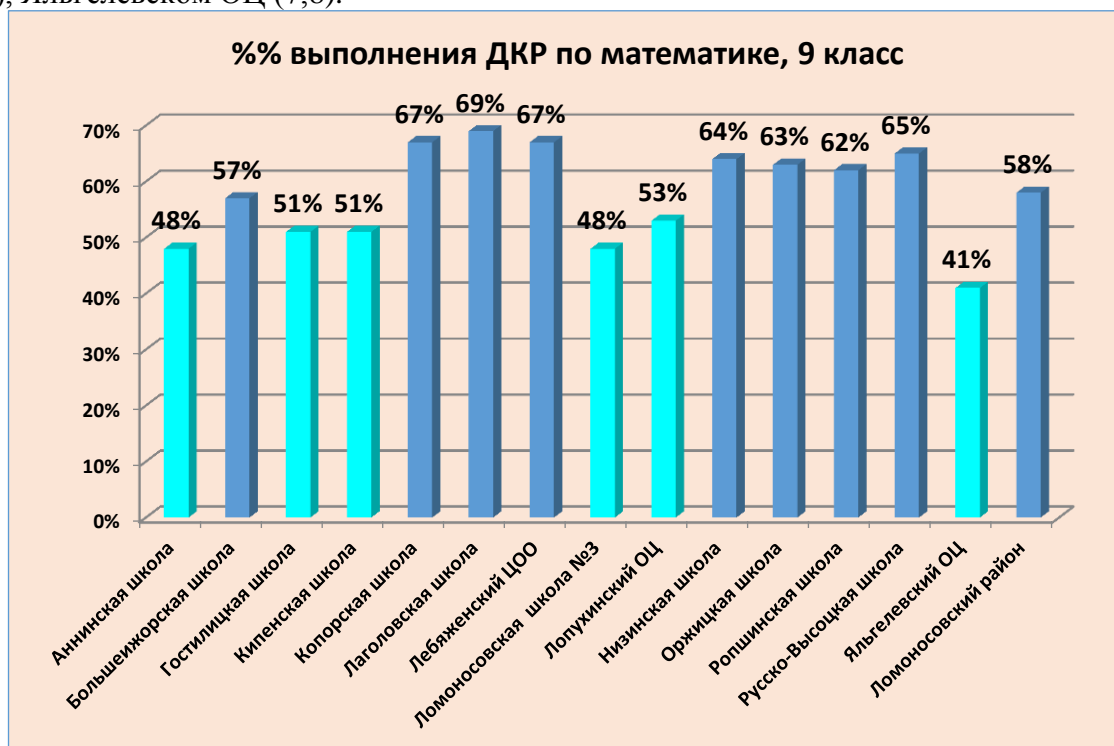
Работа в формате ОГЭ проводилась в соответствии с планом подготовки обучающихся к государственной итоговой аттестации и охватывала основные разделы курсов «Алгебра» и «Геометрия». Работа состояла из базовой части (19 заданий), представленной модулями «Алгебра» (7 заданий), «Геометрия» (5 заданий) и «Реальная математика» (7 заданий), а также 6 заданий части 2 (выполнение заданий части 2 в общерайонном рейтинге не учитывалось).

Максимальный балл за работу – 19.

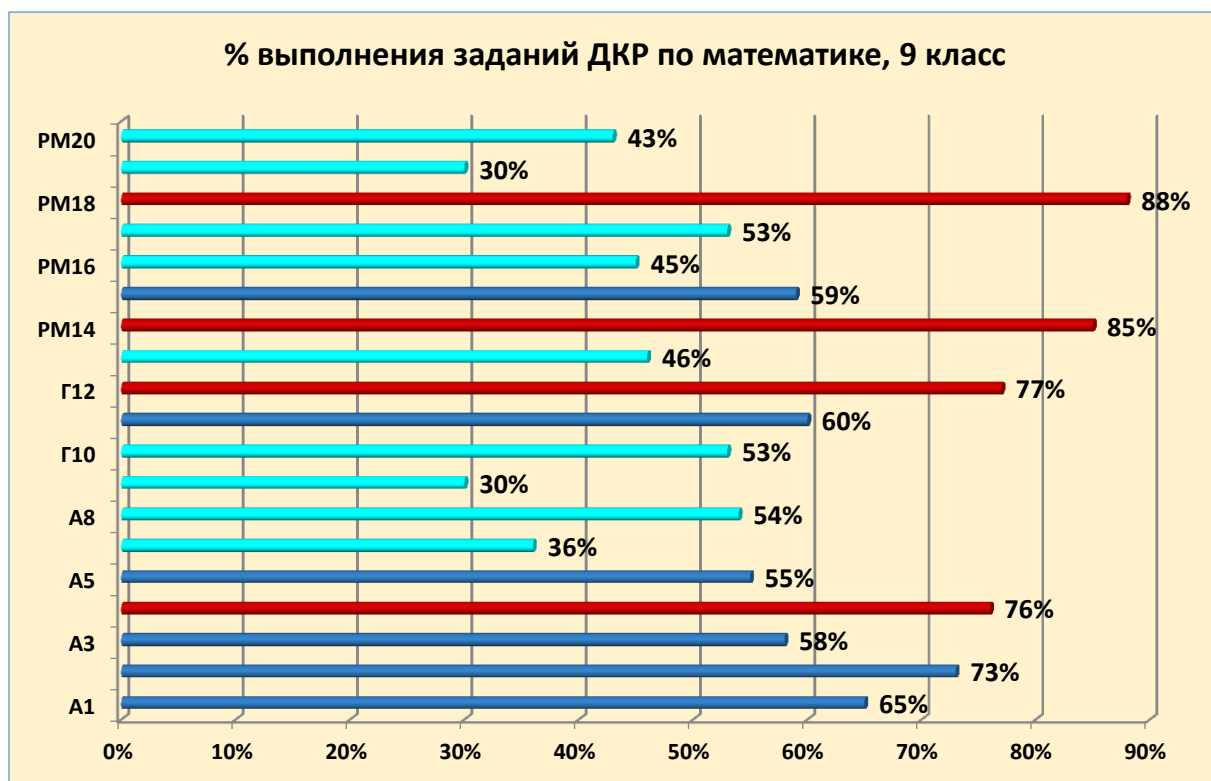
С работой справились 74% (в 2015 году – 86%) обучающихся, качество в среднем по району составило 32% (в 2015 году – 37%). Уровень обученности и качества знаний девятиклассников на момент проведения работы значительно ниже средних показателей по району – в 4 из 14 школ района (28%): Аннинской (61% и 16% соответственно), Гостилицкой (55% и 20% соответственно), Ломоносовской №3 (46% и 8% соответственно) школах, Лопухинском ОЦ (58% и 21% соответственно), показатель качества – в Низинской школе (18%), показатель обученности – Яльгелевском ОЦ (50%). Наиболее высокие результаты в Лаголовской школе (учитель Кондратьева Л.А.).

Средний тестовый балл по району составил 10,9 баллов (в 2015 году – 10,5), % выполнения работы составил 58% (в сравнении с 62% в 2015 году).

Наиболее высокий средний тестовый балл показали обучающиеся Лаголовской школы (13,1), Копорской школы (12,7), Лебяженского ЦОО (12,8), Русско-Высоцкой школы (12,3) и Низинской школы (12,1). Низкие баллы – в Ломоносовской школе №3 (9,1), Яльгелевском ОЦ (7,8).



Анализ выполнения работы по каждому тестовому заданию показал следующие результаты:



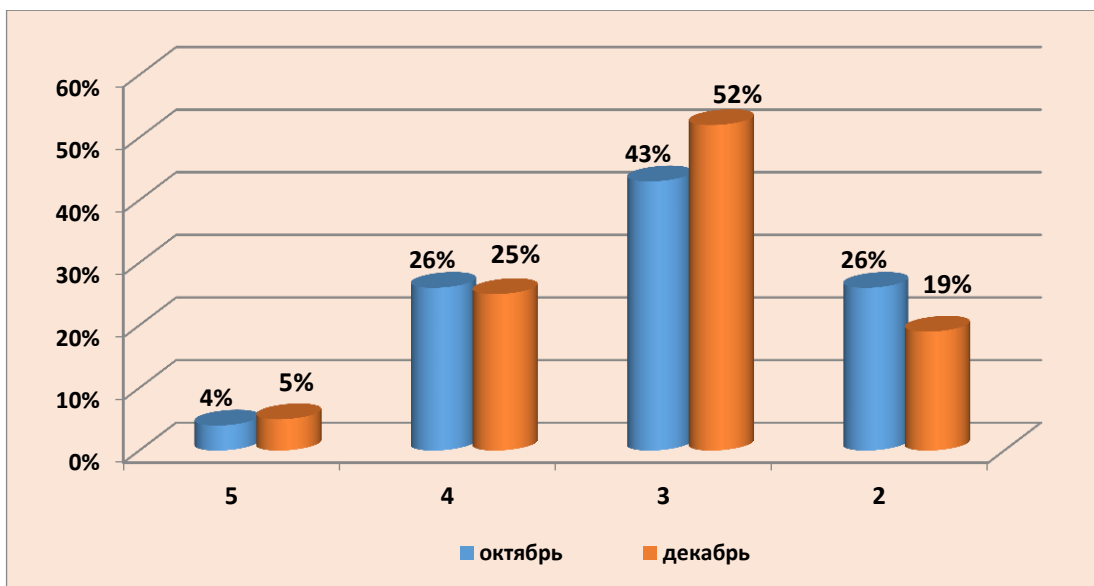
В среднем % выполнения заданий модуля «Алгебра» составил 59% (в 2015 году – 63%), модуля «Геометрия» – 53% (в 2015 году – 56%), модуля «Реальная математика» – 58% (в 2015 году – 54%). Наибольшие затруднения вызвали задания *по алгебре* - №7 (выполнение преобразования алгебраического выражения), справились с заданием только 36% обучающихся; *по геометрии* - №9 (решение задачи в треугольнике), справились с заданием 30%; *по реальной математике* - №19 (задача по теории вероятностей), справились 30%.

Анализ диагностической контрольной работы по математике в 9 классе, декабрь

В написании диагностической контрольной работы по математике в декабре 2016 года приняли участие 308 выпускников основной школы.

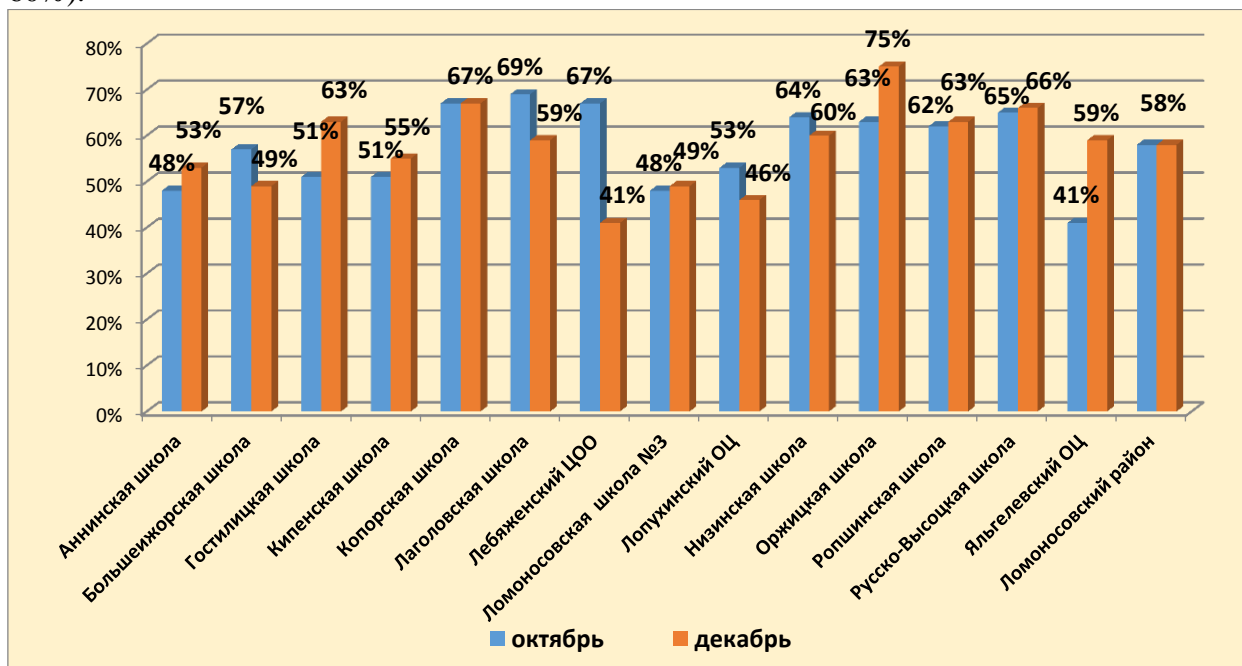
Работа в формате ОГЭ проводилась в соответствии с планом подготовки обучающихся к государственной итоговой аттестации и охватывала основные разделы курсов «Алгебра» и «Геометрия». Всего в работе было представлено 19 заданий базового уровня и 6 заданий повышенной сложности по модулям «Алгебра» (7 заданий в части 1 и 3 задания в части 2), «Геометрия» (5 заданий в части 1 и 3 задания в части 2) и «Реальная математика» (7 заданий). Максимальный балл за работу – 31.

С работой справились 81% (в октябре – 74%) обучающихся, качество в среднем по району не изменилось по сравнению с октябрём и составило 30%.



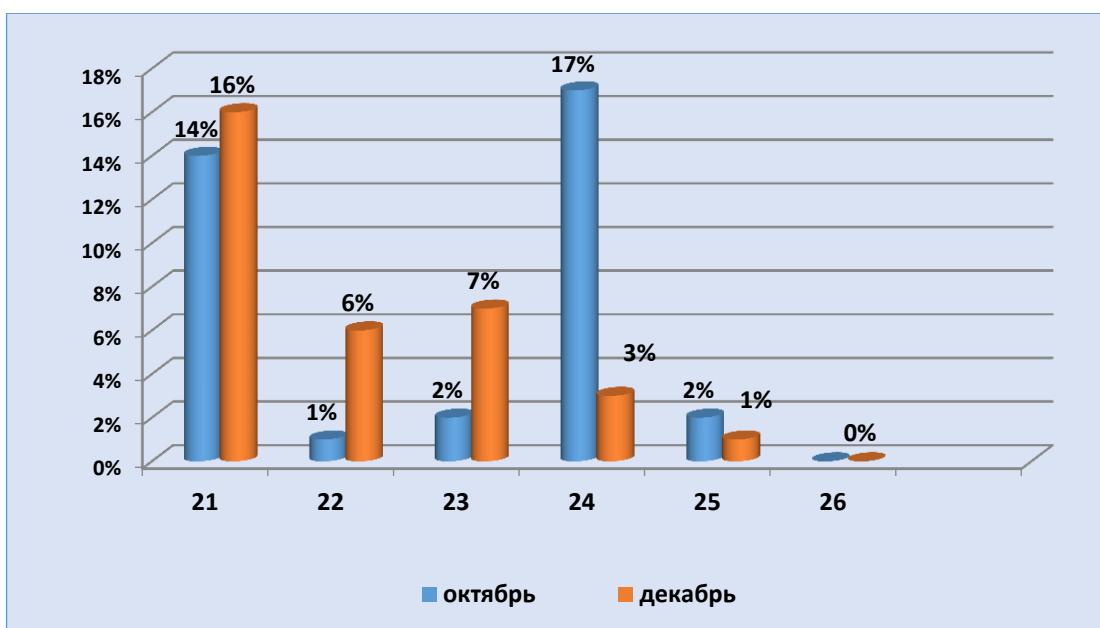
При повышении в целом по району процента «успешных» обучающихся по итогам I полугодия следует отметить снижение данного показателя в Лебяженском ЦОО (53%), Большеижорской школе (50%), Лопухинском ОЦ (45%).

При сравнении показателя процента выполнения работы в целом в октябре и декабре в большинстве школ следует отметить повышение либо сохранение результата, при этом необходимо заметить, что в ДКР в декабре был представлен более сложный уровень отдельных заданий базовой части, а также наличие заданий повышенного уровня. В 5 школах из 14 (35%) процент выполнения работы в декабре в целом понизился: в Лебяженском ЦОО (с 67% до 41%), Большеижорской школе (с 57% до 49%), Лаголовской школе (с 69% до 59%), Лопухинском ОЦ (с 53% до 46%), Низинской школе (с 64% до 60%).



Средний тестовый балл за выполнение заданий части 1 в декабре, как и в октябре составил 10,9, % выполнения работы также составил 58%.

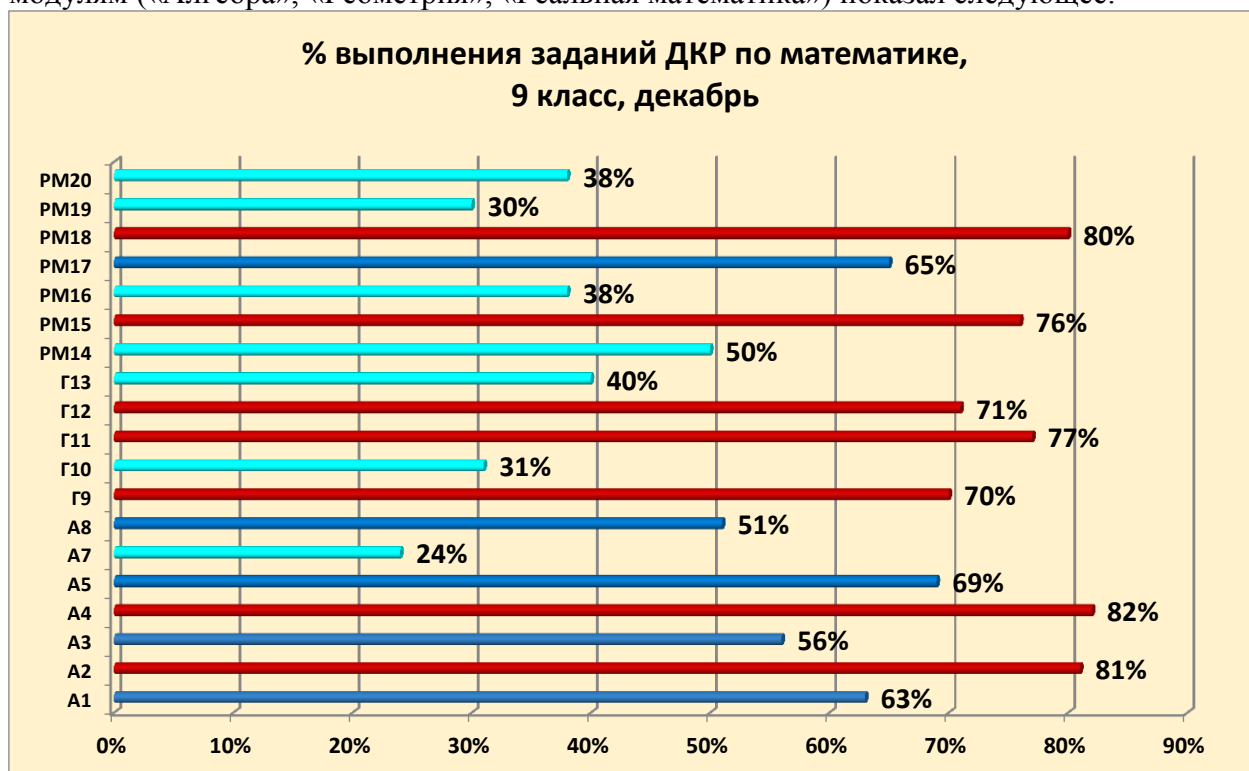
К выполнению заданий части 2 в декабре не приступил ни один обучающийся только в Большеижорской и Лаголовской школах, Яльгелевском ОЦ. В среднем по району 31% обучающихся приступили к выполнению заданий части 2. Сравнительные данные по % выполнения заданий части 2 в целом по району представлен на диаграмме



Наиболее высокие результаты в Оржицкой школе (14,2; % выполнения 75%), Копорской школе (12,6; % выполнения 67%), Русско-Высоцкой школе (12,5; % выполнения 66%), Ропшинской школе (12,0; % выполнения 63%).

Значительно ниже среднерайонного показателя – в школах Большеижорской (9,4; % выполнения 49%) и Ломоносовской №3 (9,3; % выполнения 49%), в Лопухинском ОЦ (8,8; % выполнения 46%) и Лебяженском ЦОО (7,9; % выполнения 41%).

Анализ результатов ДКР в части выполнения конкретных заданий I части по трем модулям («Алгебра», «Геометрия», «Реальная математика») показал следующее:



Как видно из диаграммы, результаты выполнения заданий части 1 в декабре не соответствуют требованиям выполнения не менее 8 заданий по всем трем модулям для получения положительного результата на ГИА (минимальный «порог» баллов по модулю «Алгебра» - 3 балла). При подготовке к ГИА необходимо больше уделять внимания работе над заданиями *модуля «Алгебра»*: А3 (действия со степенями), А7 (решение задач с применением физических формул), А8 (работа с графиками); с заданиями модуля

«Геометрия» Г10 (решение геометрической задачи с окружностью) и Г13 (оценивание логической правильности рассуждений); с заданиями **модуля «Реальная математика»** РМ16 (решение задачи на проценты), РМ19 (задачи по теории вероятностей) и РМ20 (решение физической задачи).

Учителям математики необходимо продолжить работу по подготовке выпускников 9 класса к прохождению ГИА по математике, продумать систему дополнительных мероприятий: дополнительные занятия, индивидуальные консультации; при формировании навыков в выполнении заданий всех трех модулей, особенно модуля «Алгебра», обратить особое внимание на отработку вычислительных навыков; действия с алгебраическими дробями; решение текстовых задач; решение геометрических задач; задач по теории вероятностей.

Результаты проведенных диагностических контрольных работ в 9 классах в I полугодии показали:

- с большинством заданий базового уровня, характеризующих достижение обязательных требований стандарта по курсу русского языка и математики основной школы, справились в среднем 89% обучающихся и 79% обучающихся соответственно;
- наибольшего внимания при подготовке к ГИА по математике требуют задания различного уровня модулей «Алгебра» и «Геометрия»;
- результаты, показанные группой обучающихся, получивших удовлетворительную оценку, позволяют предполагать, что целенаправленная работа в процессе обучения может способствовать повышению качества их математической подготовки;
- необходимость корректировки рабочих учебных программ с учетом трудностей обучающихся и составления индивидуальных маршрутов сопровождения обучающихся «группы риска» (около 15% обучающихся в среднем по району по двум обязательным предметам);
- необходимость планомерного регулярного тренинга с обучающимися по работе с КИМ и бланками ОГЭ.

По результатам мониторингов по математике и русскому языку администрациям школ было предложено провести обсуждение результатов мониторинга на производственном совещании, педагогическом совете, на школьных методических объединениях учителей-предметников с принятием соответствующих управленческих решений; довести результаты мониторинга до сведения обучающихся; в процессе осуществления внутришкольного (текущего и персонального) контроля уделять внимание использованию учителями-предметниками на уроках новых форм контроля знаний обучающихся с использованием открытых банков заданий на сайте ФИПИ.

Районным методическим объединениям, а также учителям, непосредственно работающим в основной школе, было рекомендовано провести всесторонний анализ полученных результатов мониторингов; активно использовать индивидуальные карты сопровождения обучающихся, особенно при подготовке к государственной итоговой аттестации, провести ряд практических семинаров с обобщением опыта педагогов по работе с картами успешности обучающихся; скорректировать тематическое планирование учителей-предметников с учётом включения в урок материала, требующего доработки.

Муниципальный мониторинг качества образования в выпускных 11-х классах в 2016-2017 учебном году

В соответствии с Планом работы комитета по образованию Ломоносовского района и по решению Координационно-методического совета в I полугодии 2016-2017 учебного года были проведены диагностические контрольные работы в 11 классах **по математике** (базовый и профильный уровни) в октябре и в системе СтатГрад (базовый и профильный уровни) – в декабре, **по русскому языку** – в октябре, **по предметам по выбору обучающихся** в системе СтатГрад – в ноябре-декабре. По русскому языку работа в декабре не планировалась в связи с участием выпускников в итоговом сочинении,

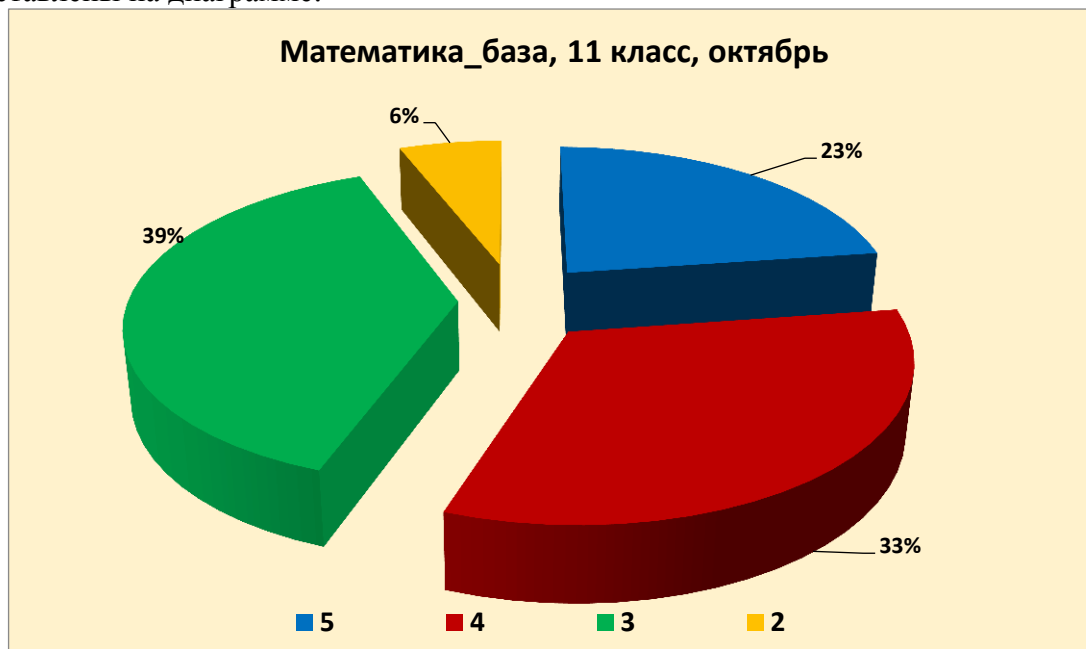
проводимом в первой декаде декабря. Работы, проводимые общеобразовательными организациями в системе СтатГрад, анализируются на школьном уровне по представленным в личном кабинете школы в системе аналитическим материалам, с последующим обсуждением результатов на Координационно-методическом совете и предметных методических объединениях. Во II полугодии традиционно выпускники участвуют в региональных контрольных педагогических измерениях по русскому языку и репетиционном ЕГЭ по математике, а также диагностических тестированиях по предметам по выбору обучающихся, в т.ч. в системе СтатГрад.

Анализ диагностической контрольной работы по математике в 11 классе, октябрь

В написании диагностической контрольной работы по математике в октябре-ноябре 2016 года приняло участие 123 выпускника средней школы: 70 писали работу на базовом уровне, 53 – на профильном уровне.

Работа в формате ЕГЭ по базовому и профильному уровням проводилась в соответствии с планом подготовки обучающихся к государственной итоговой аттестации и охватывала основные разделы курсов «Алгебра» и «Геометрия».

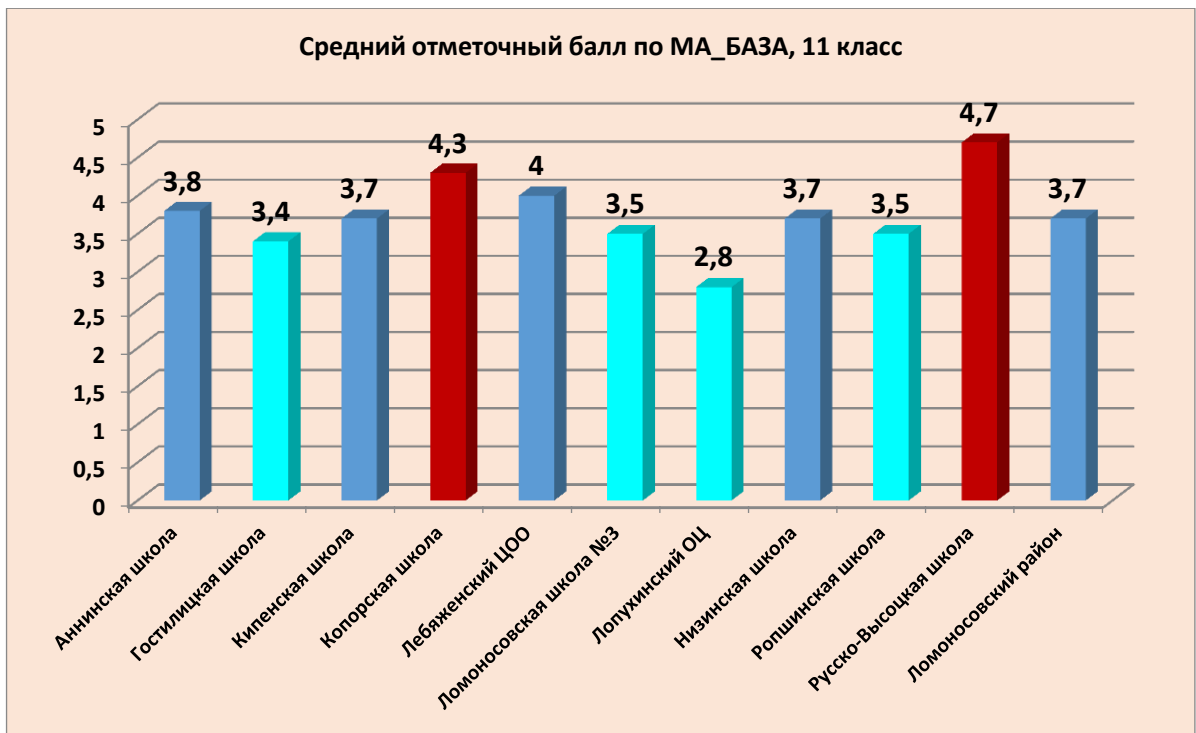
Показатели обученности и качества по базовому уровню выполнения работы представлены на диаграмме:



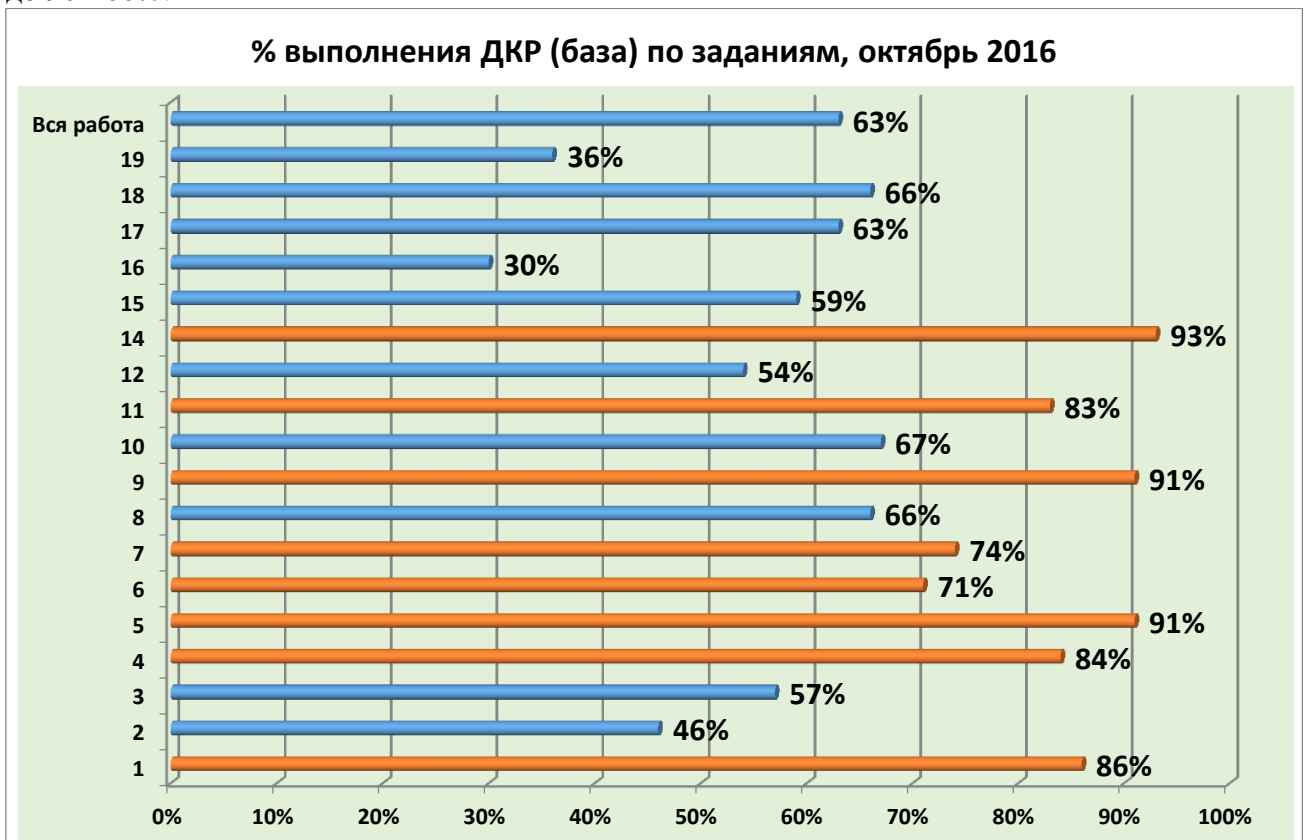
В работе *базового уровня* участвовало 70 обучающихся всех школ. Работа состояла из 19 заданий базового уровня. Максимальный балл за работу – 19.

С работой не справились 4 ученика (6%): по 1 в Гостилицкой и Ломоносовской №3 школах и 2 – в Лопухинском образовательном центре

Средний тестовый балл по району составил 12,7 (66% выполнения). Наиболее высокие результаты – в Копорской школе (15,8). Значительно ниже районного показателя – в Лопухинском образовательном центре (8,0).



Анализируя процент выполнения заданий базового уровня, можно сказать, что около 70% обучающихся, выбравших данный уровень ЕГЭ по математике в 2017 году, справилось с не менее 50% заданий при выполнении работы в начале учебного года, что говорит о необходимости увеличения % выполнения отдельных заданий (№6, 7, 8, 10, 18) до 90-100%.



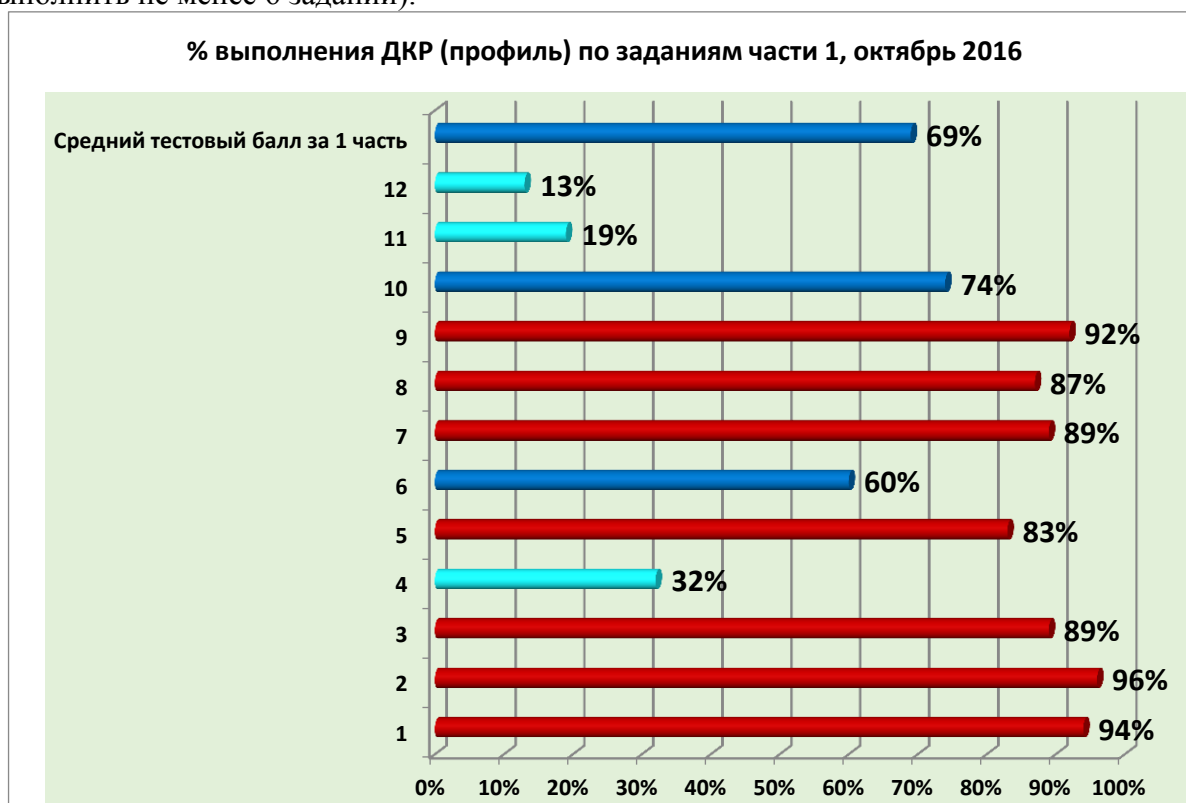
В работе *профильного уровня* участвовало 53 обучающихся всех школ. Работа состояла из 12 заданий части 1, задания повышенной сложности выполнялись выпускниками по желанию. Максимальный балл за работу – 12 (часть 1).

С работой не справилось 4% обучающихся (2 человека).

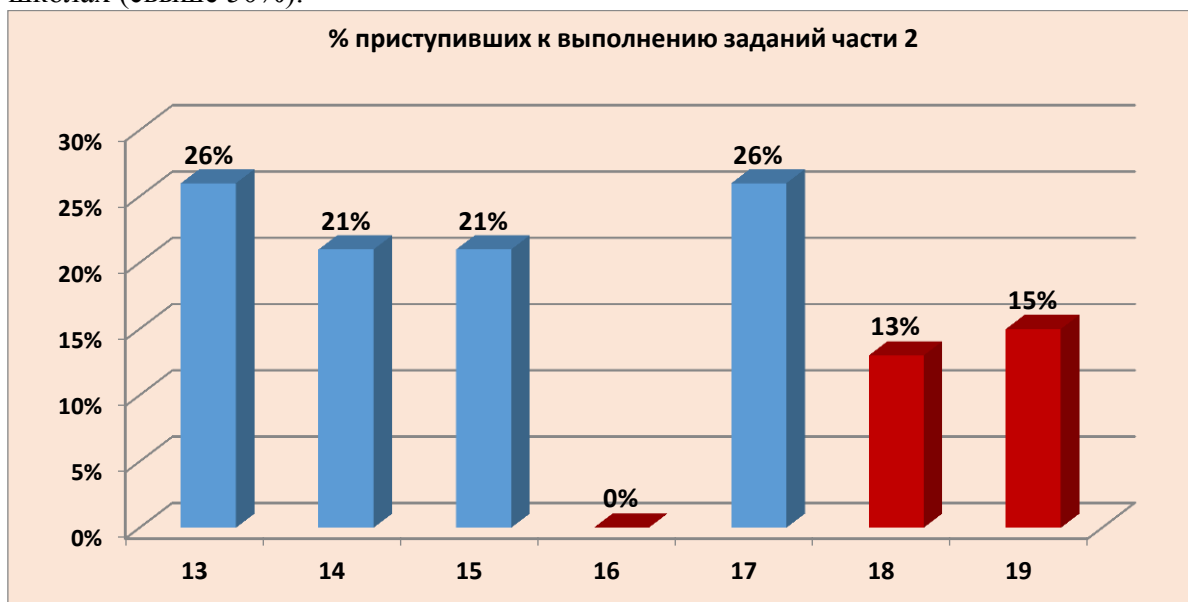
Средний тестовый балл по району составил 8,3 (69% выполнения). Наиболее высокие результаты – в Лопухинском ОЦ (10,0; % выполнения – 83%) и Ропшинской школе (9,5; % выполнения – 79%). Значительно ниже районного показателя – в Лебяженском ЦОО (6,0; % выполнения – 50%), Гостилицкой (7,5; % выполнения – 63%) и Ломоносовской №3 (7,7; % выполнения – 64%) школах.



Анализируя процент выполнения заданий профильного уровня (часть 1), необходимо отметить, что свыше 83% выпускников в начале учебного года справляются с не менее, чем 7 заданиями (для прохождения минимального «порога» баллов необходимо выполнить не менее 6 заданий).



Доля выпускников, приступивших к выполнению заданий части 2 в начале учебного года составила в среднем по району 17%, наибольший % приступивших к выполнению заданий части 2 и получивших баллы – в Аннинской и Русско-Высоцкой школах (свыше 50%).



По количеству набранных баллов в целом за работу показатели распределились следующим образом:

5 баллов	2 человека	10 баллов	1 человек
6 баллов (минимум)	6 человек	11 баллов	7 человек
7 баллов	4 человека	12-13 баллов	по 3 человека
8-9 баллов	по 8 человек	14-16 баллов	по 1 человеку

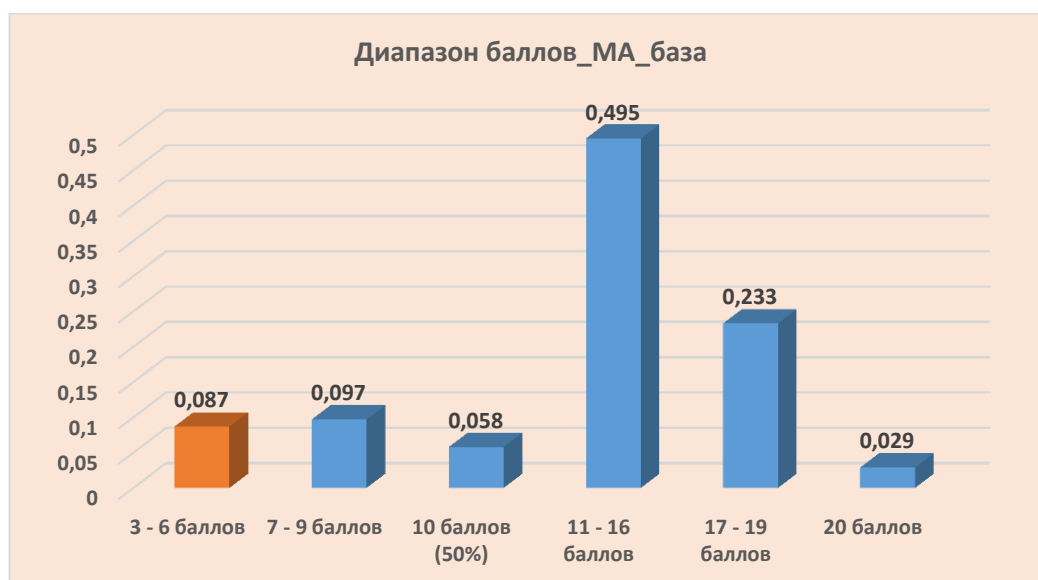
Анализ диагностической контрольной работы по математике в 11 классе, декабрь

В написании диагностической контрольной работы по математике в декабре 2016 года приняло участие 100% выпускников, в т.ч. 103 выпускника выполняли работу базового уровня и 59 – профильного уровня.

Работа в формате ЕГЭ *базового и профильного уровней* проводилась в соответствии с планом подготовки обучающихся к государственной итоговой аттестации и охватывала основные разделы курса.

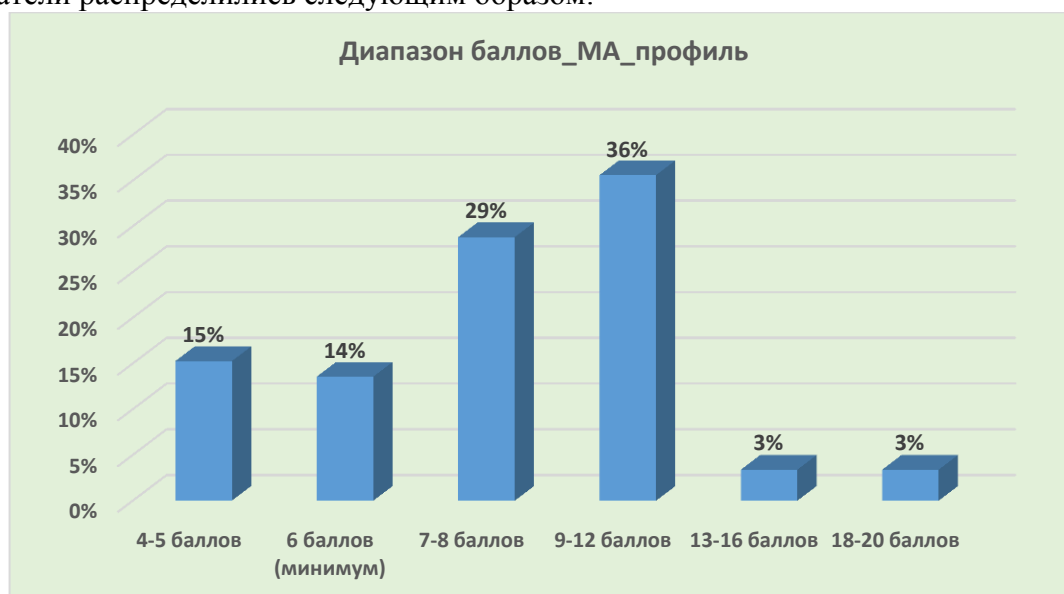
Средний тестовый балл за работу *базового уровня* по району составил 13,3 (из максимальных 20), что составляет 66% выполнения работы.

Выводы по результатам проведенной работы *базового уровня*: справились с работой 91,3% выпускников, показатели выполнения работы представлены на диаграмме:



В среднем по району качество выполнения работы составило 70%. Наилучших результатов достигли выпускники Кипенской школы – 81% выполнения (учитель Крайняя Ф.А.) и Копорской школы – 92% выполнения. Наименьшие показатели в Лопухинском образовательном центре (49% выполнения).

По количеству набранных баллов в целом за работу *профильного уровня* показатели распределились следующим образом:



В среднем по району % выполнения заданий части 1 и части 2 составил 26%. Наиболее высокие результаты показали выпускники Гостилицкой школы (49% выполнения), Копорской школы (32% выполнения), Ломоносовской школе №3 (30% выполнения). Низкие результаты продемонстрировали выпускники Русско-Высоцкой школы (19% выполнения, при этом 37% участников мониторинга не справились с работой, выполнив только 4 задания).

Анализ диагностической контрольной работы по русскому языку в 11 классе, октябрь

В октябре 2016 года выпускники выполняли диагностическую работу по русскому языку в формате ЕГЭ, состоящую только из тестовой части (24 вопроса). Максимальный балл за тестовую часть – 33 балла.

В среднем по району % выполнения заданий тестовой части составил 64%. В большинстве школ выпускники показали результаты выше среднего показателя по району (70-74%). Низкие результаты показали выпускники Аннинской школы (58% выполнения),

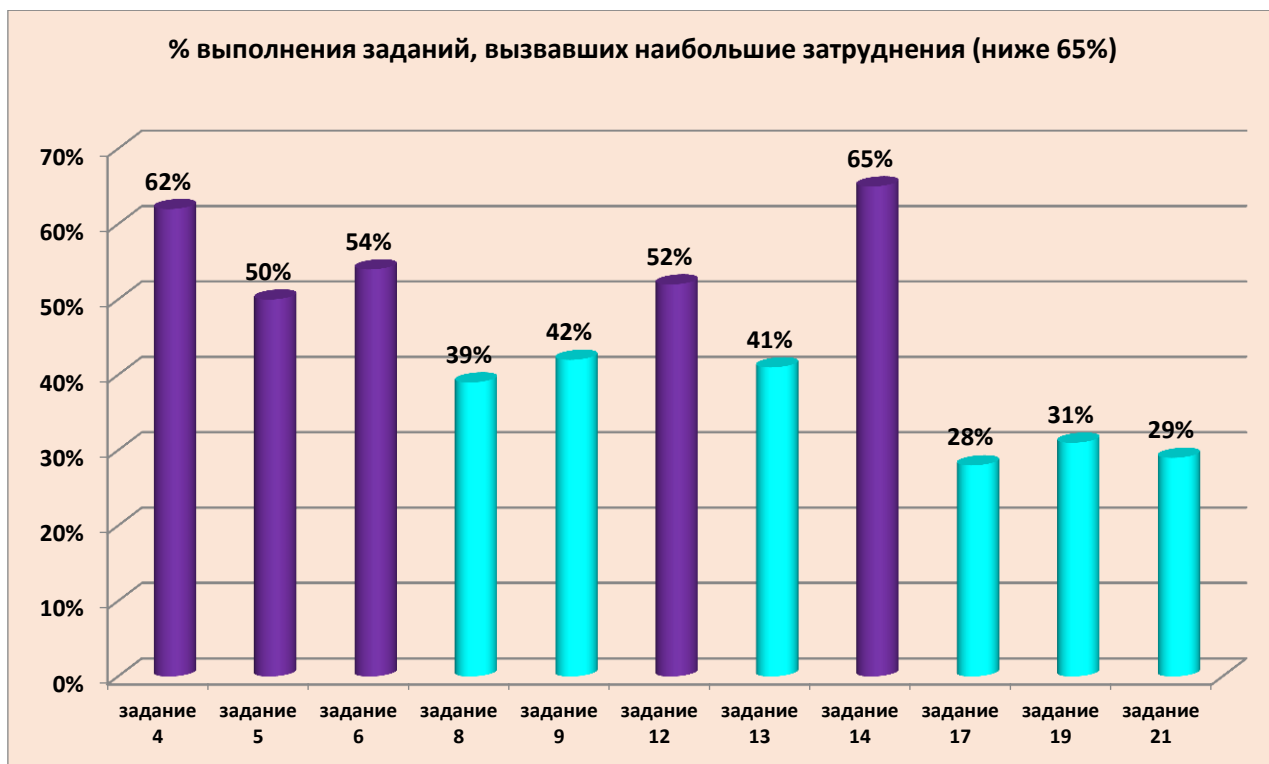
Гостилицкой школы (54% выполнения), Лопухинского образовательного центра (49% выполнения).



По итогам проведенной в октябре диагностической работы 96% выпускников района справились с тестовой частью.



Среди заданий тестовой части, вызывающих наибольшие затруднения у обучающихся, можно выделить задания №8 (правописание корней, 39% выполнения), №9 (правописание приставок, 42% выполнения), №13 (слитное-раздельное-дефисное написание слов, 41% выполнения), №17 (осложнения простого предложения, 28% выполнения), №19 (знаки препинания в сложном предложении, 31% выполнения), №21 (определение функционально-смысловых типов речи, 29% выполнения).



Таким образом, по итогам I полугодия можно сделать вывод в целом по району о качественной подготовке выпускников к государственной итоговой аттестации по русскому языку, в то же время обращено внимание педагогов школ на необходимость целенаправленной работы по повышению качества при подготовке к ГИА по русскому языку и математике, в т.ч. по отдельным заданиям, % выполнения которых составил менее 55%.

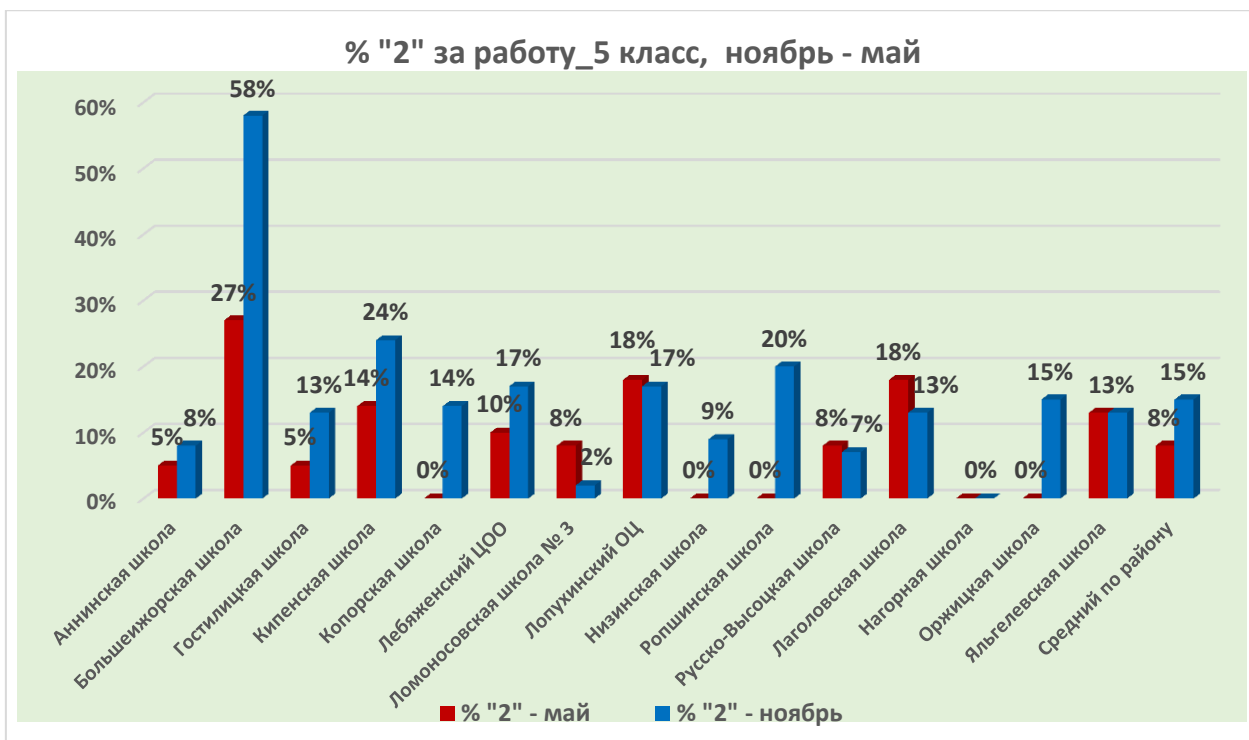
Муниципальный мониторинг качества образования по английскому языку в 5 – 7-х классах в 2016-2017 учебном году

По решению Координационно-методического совета и районного методического объединения учителей английского языка в школах Ломоносовского района проводится ежегодный мониторинг качества образования по английскому языку. В 2014-2015 учебном году мониторинг проводился в ноябре и в мае в 5-х классах. В 2015-2016 учебном году (в октябре и в мае) – в 5-х и 6-х классах. В 2016-2017 учебном году (в ноябре и в мае) – в 5 – 7-х классах.

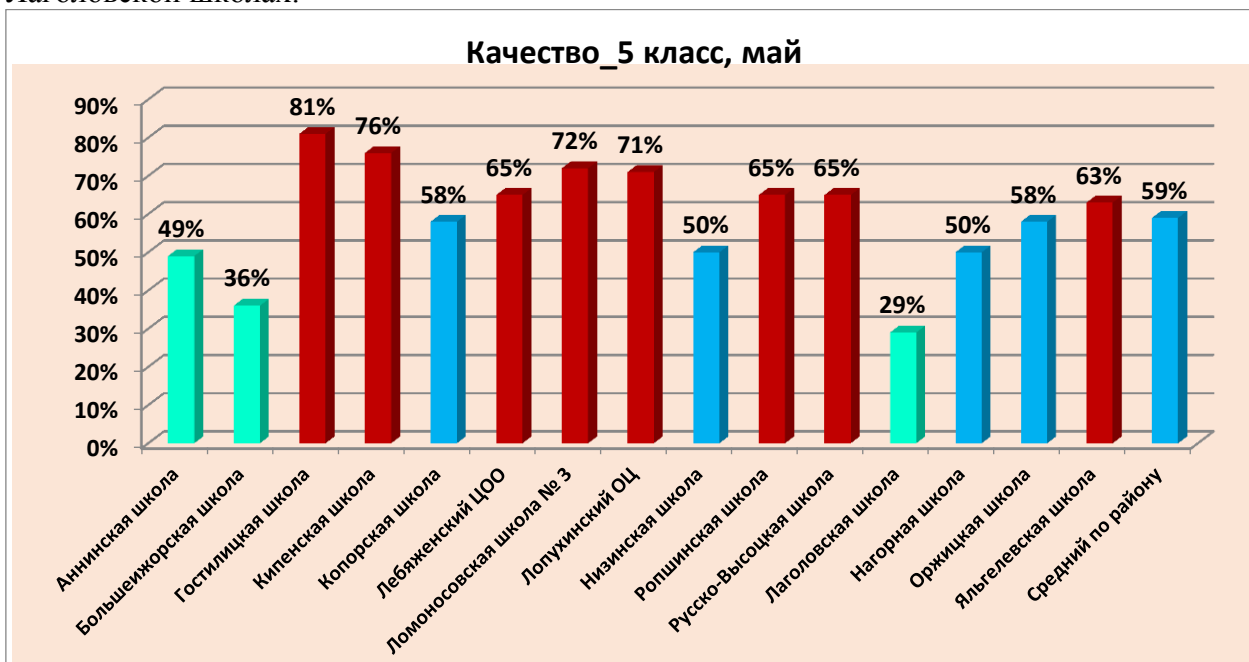
Сравнительный анализ диагностических контрольных работ по английскому языку в 5 классах (ноябрь – май)

В ноябре 2016 – мае 2017 года диагностическая контрольная работа по английскому языку для обучающихся 5 классов была составлена в соответствии с требованиями Примерной программы основного общего образования по английскому языку, соответственно учебным возможностям обучающихся данной ступени обучения и возраста, а также направлена на проверку языковых навыков; коммуникативных умений в чтении. Работа состояла из 8 заданий различного уровня сложности. Максимальный балл за работу – 100 баллов.

Сравнительный анализ результатов проведенных работ показал, что в течение учебного года педагогами района была проведена большая работа по повышению качества образования по предмету иностранный язык в соответствии с современными требованиями, в т.ч. по структуре и содержанию работ в формате ГИА. Количество обучающихся, не справившихся с работой в среднем по району снизилось с 15% до 8%, причем в ряде школ 100% обучающихся к концу учебного года справились с работой (Копорская, Низинская, Ропшинская, Нагорная и Оржицкая школы).

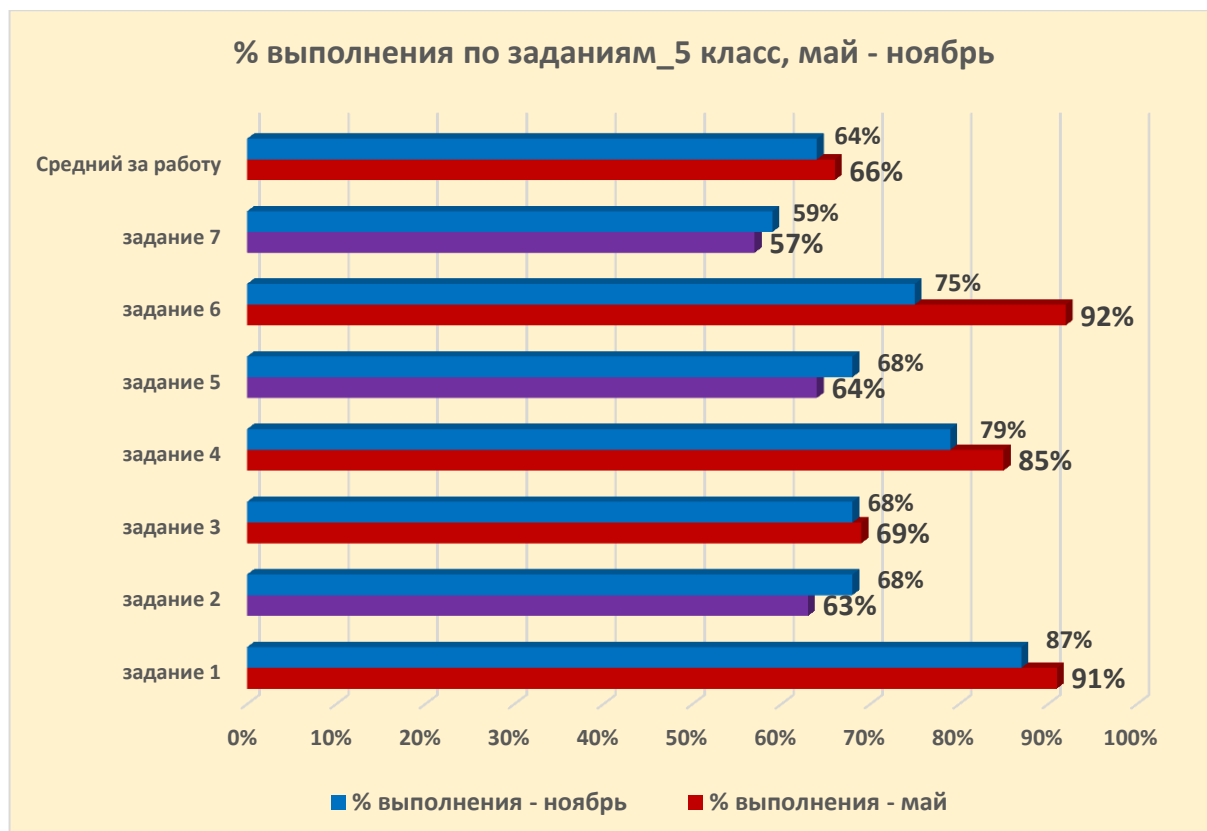


Средний балл по району повысился с 3,6 до 3,8 снизился только в 3 школах – Аннинской, Ломоносовской №3 и Русско-Высоцкой), качество знаний обучающихся повысилось с 51% до 59%. Показатель качества значительно выше районного (59%) в мае – в Гостилицкой, Кипенской школах, ниже районного – в Аннинской, Большеижорской и Лаголовской школах.



Средний тестовый балл по району также повысился с 63,6 до 66,4, что составляет 64% и 66% выполнения работы соответственно.

Положительную динамику при выполнении отдельных заданий работ, проведенных в ноябре и мае, можно отметить как в среднем за работу, так и по большинству заданий, что представлено на диаграмме:

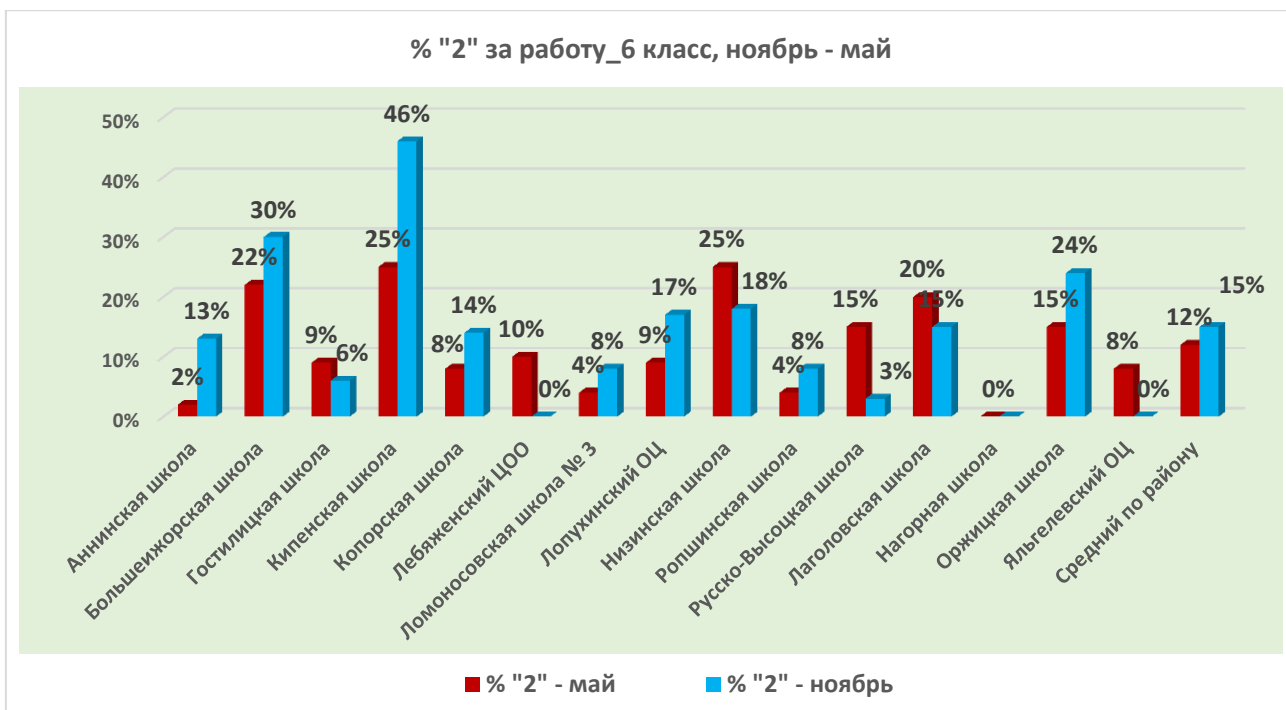


Как видно из диаграммы, положительная динамика в течение учебного года отмечается при выполнении заданий №1 (уровень сформированности фонетических навыков), №4 (уровень сформированности лексических навыков) и №6 (уровень сформированности лексико-грамматических навыков). В то же время по ряду заданий (№2 – лексическая сочетаемость слов и №5 – составление и порядок слов в предложении) отмечается снижение результата, т.е. требуется дальнейшая планомерная работа по совершенствованию навыков по данным направлениям.

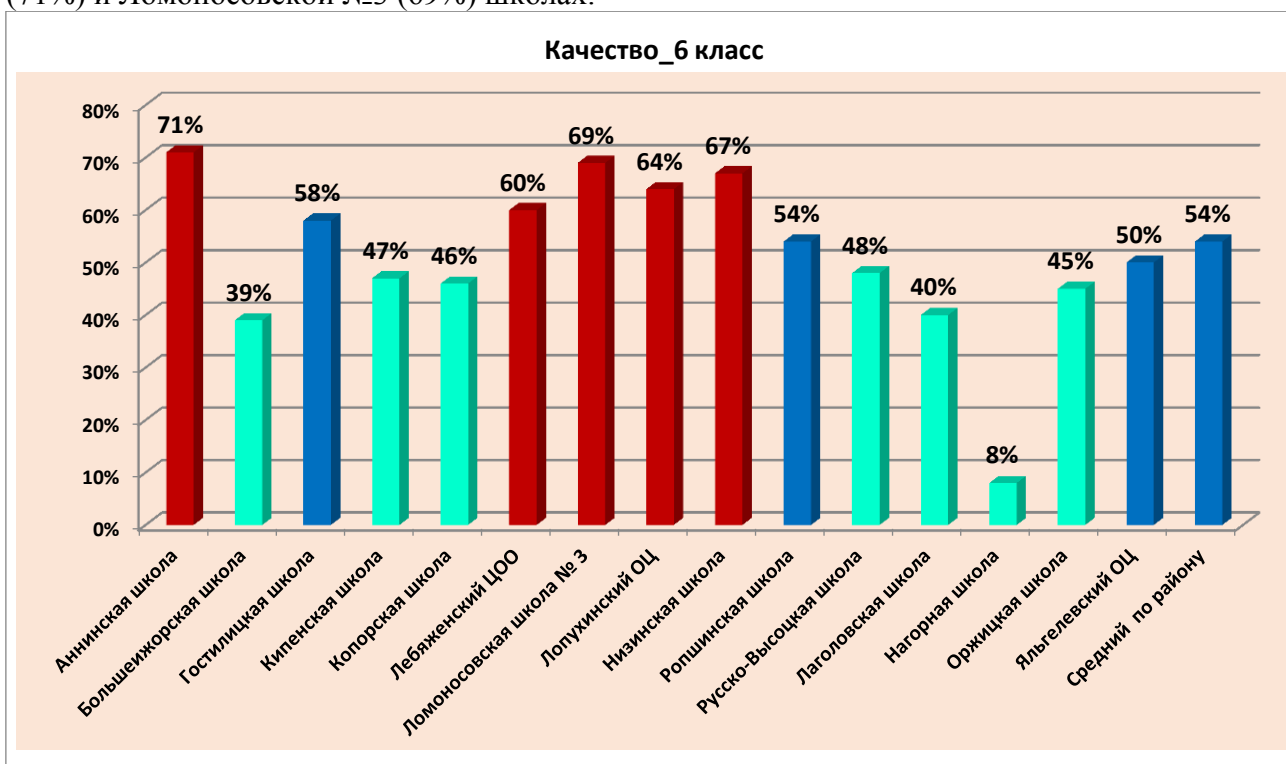
Сравнительный анализ диагностических контрольных работ по английскому языку в 6 классах (ноябрь – май)

В ноябре 2016 – мае 2017 года диагностическая контрольная работа по английскому языку для обучающихся 6 классов была составлена в соответствии с требованиями Примерной программы основного общего образования по английскому языку, соответственно учебным возможностям обучающихся данной ступени обучения и возраста, а также направлена на проверку языковых навыков и коммуникативных умений в чтении. Работа состояла из 7 заданий различного уровня сложности. Максимальный балл за работу – 100 баллов.

Сравнительный анализ результатов проведенных работ показал, что в течение учебного года педагогами района была проведена большая работа по повышению качества образования по предмету иностранный язык в соответствии с современными требованиями, в т.ч. по структуре и содержанию работ в формате ГИА. Количество обучающихся, не справившихся с работой в среднем по району снизилось с 15% до 12%, причем в ряде школ к концу учебного года % обучающихся, справившихся с работой значительно вырос (Аннинская, Кипенская, Оржицкая школы). Стабильный результат выполнения работы в течение года всеми обучающимися – только в Нагорной школе (учитель Уракбаева А.Я.). В то же время в ряде школ (Лебяженский центр общего образования, Низинская, Русско-Высоцкая, Лаголовская школы, Яльгелевский образовательный центр) результаты в конце учебного года значительно снизились.



Средний балл по району в мае не изменился по сравнению с началом года и составил 3,6, при незначительном повышении показателя качества (с 51% до 54%) и обученности (с 85% до 88%). Между тем в ряде школ (Лебяженском ЦОО, Низинской, Русско-Высоцкой) наблюдается снижение показателя как среднего балла, так и качества в целом. Показатель качества значительно выше районного (54%) в мае – в Аннинской (71%) и Ломоносовской №3 (69%) школах.



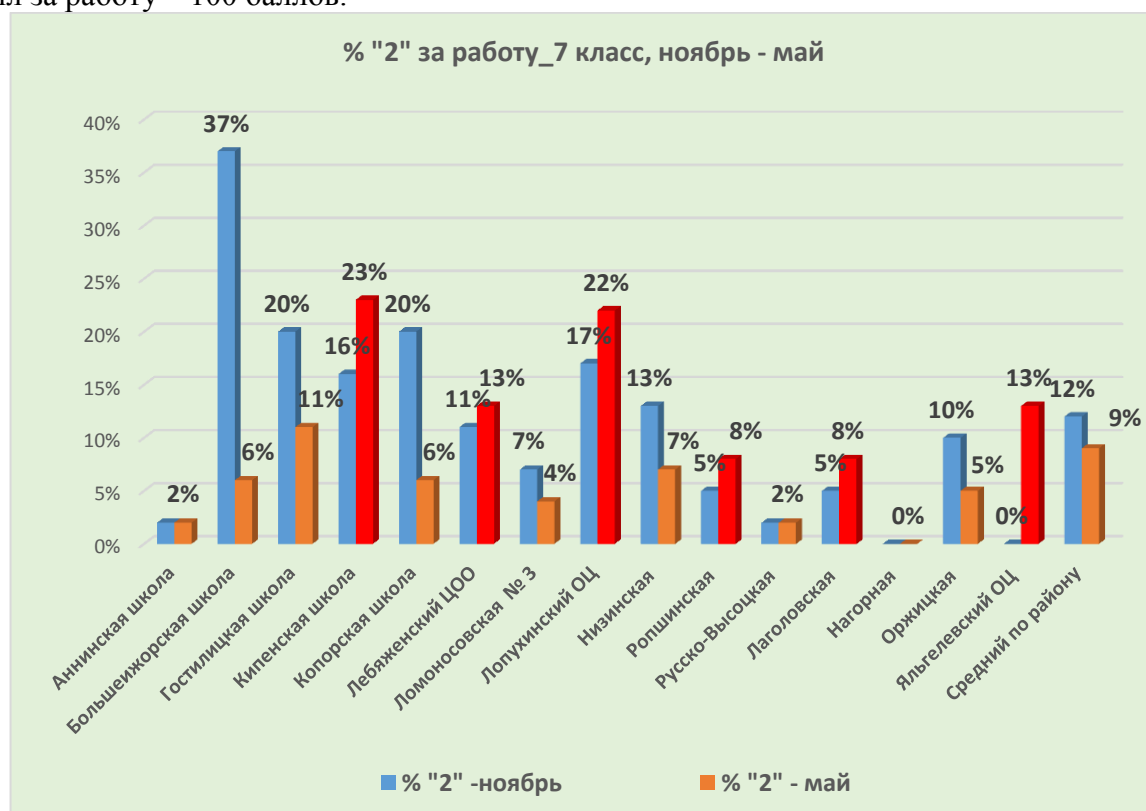
Средний тестовый балл по району практически не повысился, составив 62,5 (ноябрь – 62,1), или 63% и 62% выполнения работы соответственно.

Положительную динамику при выполнении отдельных заданий работ, проведенных в ноябре и мае, можно отметить как в среднем за работу, так и по ряду заданий (№3, 5-7), что представлено на диаграмме. Вместе с тем, по заданиям №1

(уровень сформированности фонетических навыков), №2 (лексическая сочетаемость слов), №4 (уровень сформированности лексико-грамматических навыков) показатели к концу года незначительно снизились.

Сравнительный анализ диагностических контрольных работ по английскому языку в 7 классах (ноябрь – май)

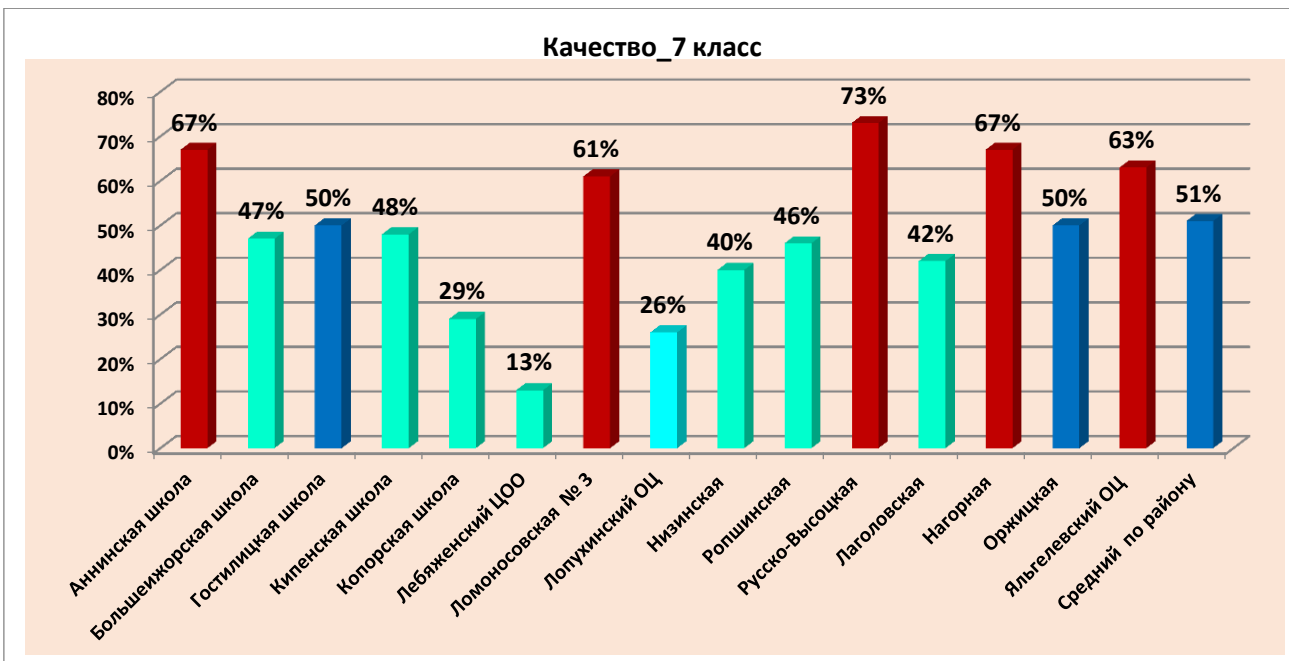
В ноябре 2016 – мае 2017 года диагностическая контрольная работа по английскому языку для обучающихся 7 классов была составлена в соответствии с требованиями Примерной программы основного общего образования по английскому языку, соответственно учебным возможностям обучающихся данной ступени обучения и возраста, а также направлена на проверку языковых навыков и коммуникативных умений в чтении. Работа состояла из 7 заданий различного уровня сложности. Максимальный балл за работу – 100 баллов.



Сравнительный анализ результатов проведенных работ показал, что в течение учебного года педагогами района была проведена большая работа по повышению качества образования по предмету иностранный язык в соответствии с современными требованиями, в т.ч. по структуре и содержанию работ в формате ГИА.

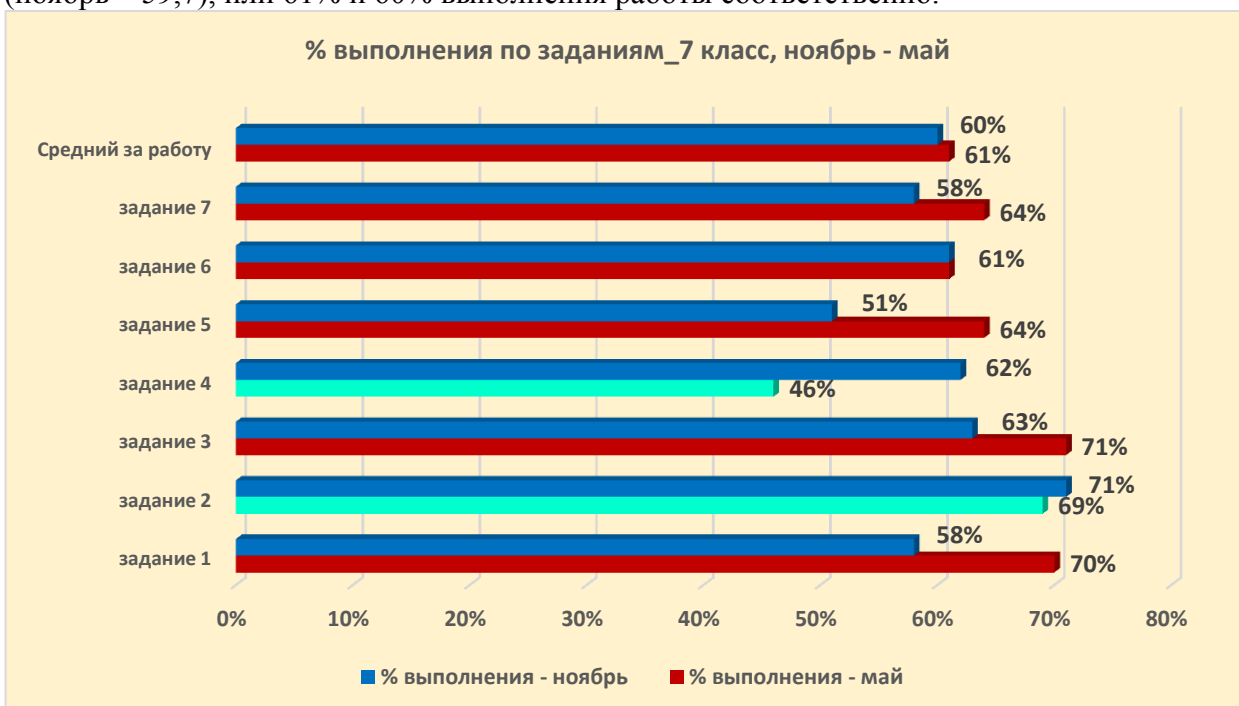
Количество обучающихся, не справившихся с работой в среднем по району снизилось с 12% до 9%, причем в ряде школ к концу учебного года % обучающихся, не справившихся с работой значительно вырос (Кипенская школа, Лопухинский и Яльгелевский образовательные центры).

Стабильный результат выполнения работы в течение года всеми обучающимися – только в Нагорной школе (учитель Болотчева Е.В.). В то же время в ряде школ (Большеижорская, Гостилицкая, Копорская, Низинская, Оржицкая школы) результаты в конце учебного года значительно повысились.



Средний балл по району в мае не изменился по сравнению с началом года и составил 3,6, при незначительном повышении показателя качества (с 47% до 51%) и обученности (с 88% до 91%). Между тем в ряде школ (Лебяженском ЦОО, Яльгелевском ОЦ) наблюдается снижение показателя как среднего балла, так и качества в целом. Показатель качества значительно выше районного (51%) в мае – в Русско-Высоцкой (73%), в Аннинской и Нагорной (67%) школах.

Средний тестовый балл по району практически не повысился, составив 61,3 (ноябрь – 59,7), или 61% и 60% выполнения работы соответственно.



Положительную динамику при выполнении отдельных заданий работ, проведенных в ноябре и мае, можно отметить как в среднем за работу, так и по большинству заданий, что представлено на диаграмме. Вместе с тем, по заданиям №2 (лексическая сочетаемость слов), №4 (составление и порядок слов в предложении) показатели к концу года снизились.

По результатам проведенного мониторинга на методическом объединении учителей иностранного языка в мае 2017 года были приняты следующие педагогические решения:

1. Разработать систему упражнений для совершенствования и текущего контроля грамматических навыков в разделе «Порядок слов в предложении».
2. Увеличить число практических заданий для развития умений в чтении с извлечением информации через совершенствование стратегических навыков.
3. Увеличить число практических заданий для развития умений письма, а также в чтении с извлечением информации, на установление логической последовательности и на детальное понимание текста через совершенствование стратегических навыков и использования языковой догадки
4. Разработать систему упражнений для развития коммуникативных умений говорения (мини-диалоги) для обучающихся и увеличить число практических заданий для развития умений диалогической речи.
5. Развивать учебно-организационные умения школьников 5 - 7-х классов (планировать время и последовательность выполнения заданий, учиться самоконтролю).
6. Особое внимание обратить на формирование навыков самостоятельной работы обучающихся.

Анализ итоговых контрольных работ по математике и русскому языку в 10 классах

В соответствии с Планом работы комитета по образованию в апреле 2017 года в 10 классах общеобразовательных организаций Ломоносовского муниципального района было проведено **репетиционное итоговое сочинение**, а в мае 2017 года в 10 классах были проведены итоговые контрольные работы по русскому языку и математике в формате и по материалам ЕГЭ.

Результаты репетиционного итогового сочинения.

Обучающимся было предложено 5 тем по различным тематическим направлениям из заявленных при проведении итогового сочинения для выпускников 2017 года:

- «Разум и чувства - две силы, равно нуждающиеся друг в друге» (В.Г.Белинский)
- «Истинная честь не может терпеть неправду» (Генри Филдинг)
- «Нет уз святее товарищества» (Н.В.Гоголь)
- «Величайшая победа — победа над самим собой» (Цицерон)
- «Опыт — самый лучший учитель, только плата за учение слишком велика» (Т. Карлейль)

В проведении репетиционного итогового сочинения приняло участие 134 десятиклассников из 10 школ района.

При проведении репетиционного итогового сочинения применялась та же система оценивания, как и в 11 классе: «ЗАЧЕТ» / «НЕЗАЧЕТ». «Зачет» обучающиеся могут получить, если сочинение соответствует 2 обязательным требованиям (объем итогового сочинения не менее 250 слов и самостоятельность написания итогового сочинения) и хотя бы трем из пяти установленных критериев.

Проверка репетиционного итогового сочинения осуществлялась экспертами общеобразовательных организаций, входящими в состав муниципальной экспертной комиссии по проверке итогового сочинения в 11 классе.



По результатам репетиционного итогового сочинения на заседаниях районного и школьных методических объединений учителей русского языка и литературы проведен подробный анализ ошибок обучающихся, педагогам школ, в которых не все 100% обучающихся справились с написанием сочинения, даны рекомендации по корректировке планов подготовки к основному итоговому сочинению в декабре 2017 года. Всем педагогам рекомендовано также при подготовке к итоговому сочинению уделять особое внимание критериям 1-3 (Соответствие теме; Аргументация. Привлечение литературного материала; Композиция и логика рассуждения).

В итоговой контрольной работе по математике (базовый уровень) в системе СтатГрад приняло участие 94 обучающихся из 8 средних общеобразовательных школ. Работа направлена на проверку уровня усвоения обучающимися 10 класса знаний и умений по математике на базовом уровне в объеме, установленном обязательным минимумом содержания образования: 15 заданий, в т.ч. 10 заданий I части и 5 заданий с развернутым ответом во II части.

Максимальное количество баллов – 18.

Средний балл за работу по району составил 3,3; качество в среднем по району составило 33%, обученность – 86%. 100% обучающихся справились с работой только в Копорской школе. Наивысший показатель качества также в Копорской школе (90%). Хорошие результаты показали обучающиеся Аннинской школы (94% обученности, 60% качества) и Ропшинской школы (90% обученности, 40% качества). Низкий результат – в Гостилицкой школе (справились с работой только 61% десятиклассников, качество составило 0%).

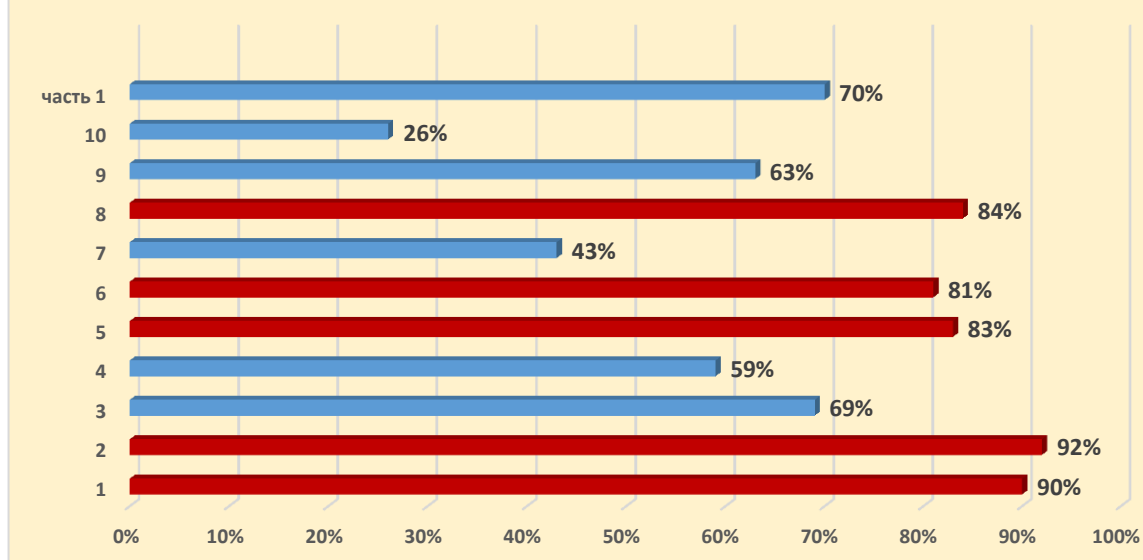
В большинстве школ десятиклассники в конце учебного года выполняют в среднем 7-11 заданий из 15 предложенных. Диапазон набранных за работу баллов представлен на диаграмме.

Диапазон баллов_Математика (базовый уровень), 10 класс, май 2017



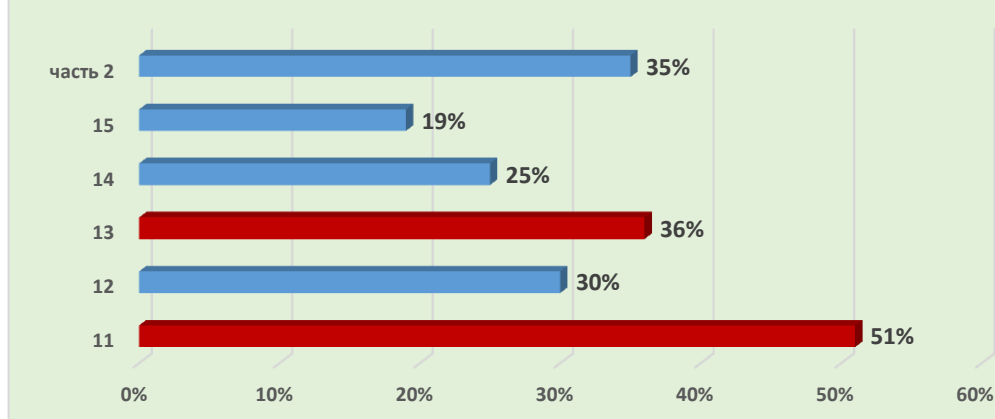
Средний по району % выполнения заданий части 1 составил 70%, при этом только с 5 заданиями части 1 справилось свыше 80% десятиклассников (минимальное количество заданий для прохождения минимального порога баллов должно быть не ниже 7). Задание №10 выполнило минимальное количество обучающихся, т.к. тема в 50% школ не изучается в программе 10 класса.

% выполнения заданий части 1



Анализ выполнения заданий части 2 показал недостаточную подготовленность обучающихся большинства школ к решению геометрических задач, задач на процентные отношения, а также заданий, связанных с построением графиков функций.

% выполнения заданий части 2



По результатам проведенной работы можно сделать вывод о необходимости определенной корректировки рабочих программ по математике в 11 классе с целью повышения качества освоения программы по математике на базовом уровне, в случае выбора данного уровня для прохождения государственной итоговой аттестации в 11 классе.

При организации работы по подготовке к государственной итоговой аттестации в 11 классе педагогам следует учитывать полученные результаты, обратив особое внимание на повторение по темам, вызвавшим наибольшие затруднения у обучающихся.

В итоговой контрольной работе по русскому языку в мае 2017 года приняло участие 102 обучающихся 10 классов из 8 общеобразовательных организаций. Работа была направлена на проверку уровня усвоения обучающимися 10 класса знаний и умений по русскому языку в объеме, установленном обязательным минимумом содержания образования: 24 задания с записью ответа самостоятельно.

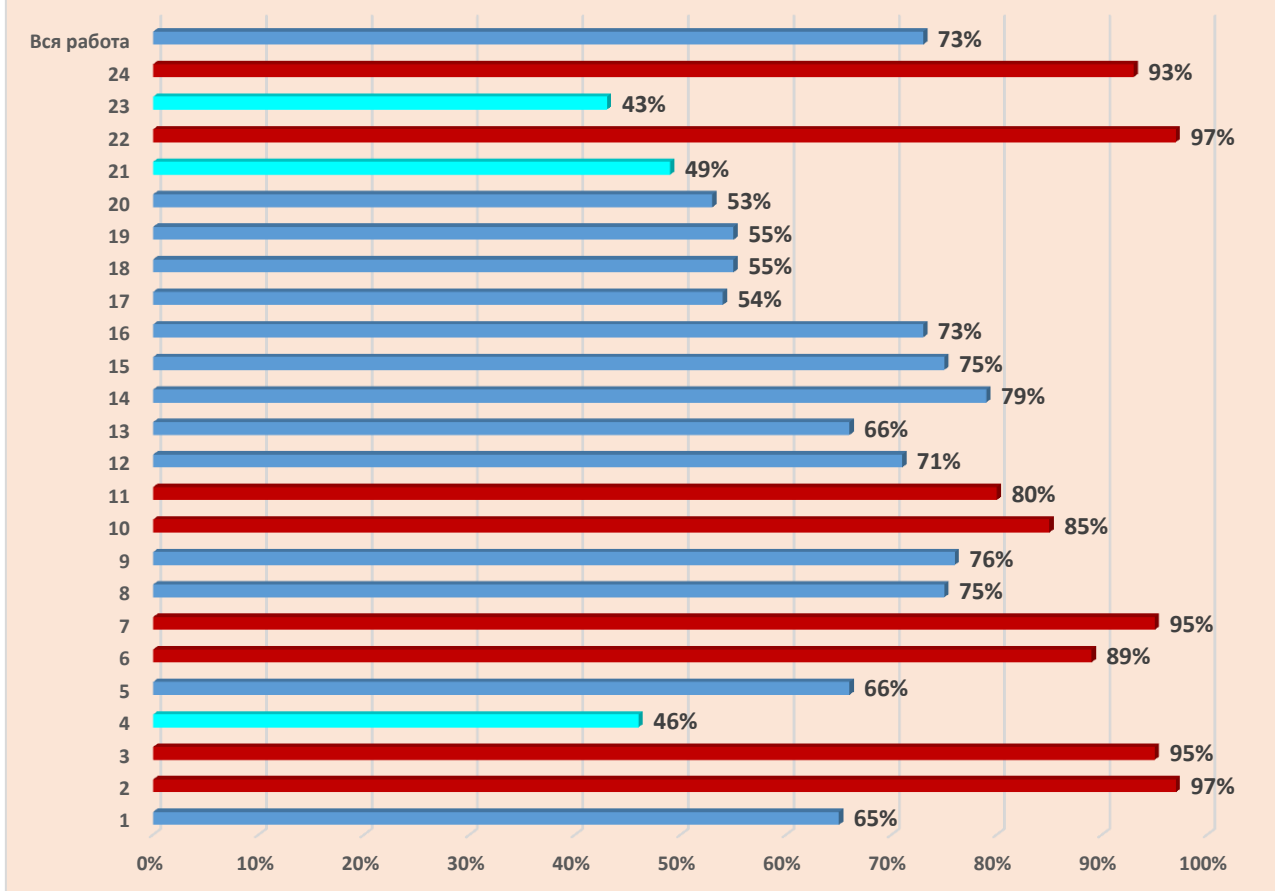
Максимальное количество баллов – 31.

Средний балл за работу по району составил 3,9 (в 2016 году – 3,8), средний % качества составил 70% (в 2016 году – 62%), обученность – 94% (в 2016 году – 96%).

Наиболее высокие баллы – в Копорской школе (средний балл 4,1; 80% качества и 100% обученности), Ропшинской школе (средний балл 4,1; 83% качества и 100% обученности), Кипенской школе (4,2; 80% качества и 90% обученности), Аннинской школе (средний балл 3,9; 83% качества и 100% обученности). Низкие результаты – в Лопухинском образовательном центре (средний балл 3,6 при 60% качества и 90% обученности) и Низинской школе (средний балл 3,3; 36% качества и 73% обученности) школах.

Средний тестовый балл составил 22,8 (в 2016 году – 21,9). В среднем процент выполнения заданий составил 73% (в 2016 году – 71%).

% выполнения заданий_Русский язык, 10 класс



Наиболее высокий процент выполнения работы в целом показали обучающиеся Копорской школы (24,8 – 80%) и Аннинской школы (24,2 – 78%). В Лопухинском образовательном центре и Низинской школе – 66% и 67% соответственно

Анализируя результаты выполнения заданий, можно сделать вывод о том, что наибольшие затруднения у обучающихся вызвали задания №4 (орфоэпические нормы – 46% выполнения), №21 (определение типа речи – 49% выполнения), № 23 (связь предложений в тексте – 43% выполнения). Высокий процент выполнения задания №24 (определение средств выразительности), вызывающего особые затруднения у обучающихся, показывает общее количество справившихся с заданием на различном уровне (от 1балла – 3% до 4 баллов – 53%), хочется отметить, что большинство обучающихся выполняют данное задание на 3-4 балла (84%), что говорит о планомерности и эффективности и работы педагогов над соответствующей темой.

Педагогам школ следует скорректировать планы по подготовке выпускников средней школы к прохождению государственной итоговой аттестации в формате ЕГЭ, разработать индивидуальные маршруты для учеников «группы риска» (14% по району по базовому уровню математики и 6% – по русскому языку), которые не справились с заданиями итоговых контрольных работ. Учителям следует также обратить внимание на детей, которым для получения отметки «4» не хватило одного — двух баллов. Индивидуальный маршрут следует разработать и для них, и обязательно проводить психологическую подготовку перед написанием работ.